



## Tarihi Köprüde Yakın Çevre Sorunları: Diyarbakır Silvan (On Gözlü Köprü) Köprüsü

Arya BİÇEN

Dr. Öğr. Gör., Bitlis Eren Üniversitesi, Mühendislik Mimarlık Fak.

[abicen@beu.edu.tr](mailto:abicen@beu.edu.tr)

<https://orcid.org/0000-0002-8747-051X>

Makale Başvuru Tarihi : 27..07.2023

Makale Kabul Tarihi : 26.09.2023

Makale Yayın Tarihi : 10.10.2023

Makale Türü : Araştırma Makalesi

Doi: 10.5281/zenodo.10004395

### Özet

#### Anahtar Kelimeler:

Tarihi Köprüler,  
On Gözlü Köprü,  
Silvan Köprüsü,  
Koruma,  
Yakın Çevre  
Sorunları,

Kültürel miras öğelerinin, temel fonksiyonunu yitirdikten sonra, sosyal dokuyla bütünleşmesi ve kültürel etkinlik alanı olarak kullanılması bu yapıların korunarak varlıklarının uzun süre devamını sağlayacaktır. Çalışma kapsamında 2008 yılında restorasyonu tamamlanan kültürel mirasımızın önemli bir unsuru olan Silvan (On Gözlü) Köprüsü ve çevre düzenlemesi ele alınmıştır. Köprü'nün üzeri ve çevresi sosyal ve kültürel etkinlik alanı olarak kullanılmaktadır. Özellikle sıcak yaz gecelerinde, nehir kenarındaki restoran ve çay bahçeleri oldukça yoğun biçimde kullanılmaktadır. Yerel halk tarafından müzik eşliğinde halk oyunlarının oynanması, Hidirellez Bayramı ve dini bayramlarda ziyaret edilmesi ve çiftlerin merasimlerinde fotoğraf çekmek için arka fon olarak tercih etmesi gibi etkinlikler için sıklıkla kullanılan bir alandır. Ancak tescilli bir yapı olan köprü'nün kent için bir etkinlik alanına dönüşmesi beraberinde birtakım problemleri de getirmiştir. Köprü restorasyonundan hemen sonra yapılan onaylanan koruma planında mesire alanı olarak planlanan köprü etrafında koruma sınırına yakın alan hızla yapılaşmaktadır. Bu makalenin temel problemi anıtsal yapıların yaşanabilir kılınması ve korunması arasındaki ince çizgidir. Bu bilgiler ışığında Diyarbakır sosyal yaşamının önemli bir parçası olan Silvan (On Gözlü) köprü'nün incelenmesi ve yarattığı karmaşanın anlatılması amaçlanmaktadır. Çalışmada yaklaşım sorunlarının ortaya çıkarılması hedeflenmektedir. Köprü çevre düzenlemesiyle birlikte kente kazandırılrsa da köprü'nün yakın çevresinde inşa edilen yapılaşmaların düzenlenmesi gerektiği düşünülmektedir.

### Problems In The Immediate Surroundings Of A Historical Bridge: The Silvan (Ten-Eyed Bridge) Bridge In Diyarbakir

#### Abstract

#### Keywords:

Historical Bridges,  
Ten-Eyed Bridge,  
Silvan Bridge,  
Preservation,  
Problems of  
Immediate  
Surroundings

Having lost their primary function, the integration of cultural heritage objects with social fabric and the usage of them as cultural event venues would assist in the preservation of such structures, enabling them to continue to exist for a long time. This study focused on one of the important objects of Türkiye's cultural heritage, the Silvan Bridge or the Ten Arches Bridge, whose restoration was completed in 2018, and its landscaping. The bridge and its surroundings are being used as a venue for social and cultural activities. Especially on hot summer nights, the restaurants and tea gardens by the river. Local people frequently use this area as a place where the folk music is played and the folk dances accompanying, the Hidirellez Festival and religious festivals are celebrated, and the outdoor photoshoots of couples are taken place. However, the transformation of the bridge which is a registered historic place into a place where local events take place has posed some problems. The area close to the conservation zone around the bridge, which was planned to serve as a recreational space in the conservation plan drawn up after the restoration, has urbanized rapidly. The main problem that this study focuses on is the fine line between making monumental structures habitable and preserving them. In the scope of these, the study aims to examine the Silvan (Ten- Eyed) Bridge, which is an important part of social life in Diyarbakir, and to present the chaos it creates. The study seeks to reveal the problems related to approaches adopted. Although the bridge is reintegrated into the city thanks to its landscaping, it is thought that the buildings constructed in the immediate surroundings of the bridge need to be regulated.

## GİRİŞ

Yerleşim alanlarını ticaretin yapılması, sos-kültürel ve teknolojik gelişmelerin paylaşılması, ürün dağıtımının yapılması, mevcut olmayan/daha iyi sağlık, eğitim, yasal, yönetsel yapı gibi sayılabilecek birçok sebeple birbirine bağlayan ulaşım aksları toplumların gelişmesi/büyümesi için fiziki olduğu kadar stratejik bağlardır. Bu nedenle gelişime/yeniliklere de bağlı yol ağları sürekli bir değişim içindedir. Bu ağların bir parçası olan köprüler de, genellikle şehir merkezinden uzakta, ırmakların ya da çayların üzerinde yer almaktadır. Bu köprülerin birçoğu yol güzergâhlarının değiştirilmesi veya hemen yanına yapılmış betonarme veya çelik köprülerin aynı işlevi devralması nedeniyle (Dalkılıç ve Halifeoğlu, 2009: 370) ya kullanılmamakta ya da çok az kullanılmaktadır. Zamana yenilen yapıyı yeniden yaşama kazandırmanın, doğru bir biçimde analiz ederek yeni işlev vermenin yapıya ve çevresine kattığı değer yadsınamaz bir gerçektir (Demir ve Kakdaş Ateş 2020). Ancak köprülerin sürekli bir bakımı ve onarımı yapılamamakta, köprüler genellikle kaderine terk edilmektedir (Çulpan 2002:önsöz).

Bu noktada Silvan (On Gözlü) Köprüsü kaderine terk edilmemiş restorasyon çalışmaları sonucunda köprü, çevre düzenlemesiyle kente bir rekreasyon alanı olarak kazandırılmıştır. Köprünün üzeri ve çevresi günümüzde sosyal ve kültürel etkinlik alanı olarak kullanılmaktadır. Özellikle sıcak yaz gecelerinde, sıcaklığın biraz daha düşük olduğu, nehir kenarındaki restoran ve çay bahçeleri oldukça yoğun biçimde kullanılmaktadır. Yerel halk tarafından gece geç saatlere kadar süren davul zurna ile müzik yapılması, halk oyunlarının oynanması, Hıdırellez Bayramı'nda kâğıtlara yazılan dileklerin suya bırakılması, dilek fenerlerinin uçurulması, dini bayramlarda ziyaret edilmesi ve çiftlerin özel gün merasimlerinde fotoğraf çekmek için arka fon olarak kullanması gibi etkinlikler için sıklıkla kullanılan bir alandır (Demir, 2021). Ancak tescilli bir yapı olan köprünün kent için bir etkinlik alanına dönüşmesi beraberinde birtakım problemleri de getirmiştir. Koruma adına atılan adımda restorasyon çalışmaları köprü için bir kazanım olsa da etrafında gelişen sosyal yaşam aktiviteleri ile oluşan insan sirkülasyonunun potansiyel kazanç aracı olarak görülmesi kontrolsüz yapılaşmanın da artmasına neden olmuştur. Köprü restorasyonundan hemen sonra yapılan 2008 yılında onaylanan koruma planında mesire alanı olarak düzenlenmesi planlanan köprü etrafında koruma sınırına yakın alan hızla yapılaşmaktadır. Ayrıca yola paralel oluşturulan otopark alanları da yaya ve araç sirkülasyonu için tehlike arz etmektedir. Bu makalenin temel problemi anıtsal yapıların yaşanılabilir kılınması ve korunması arasındaki ince çizgidir. On Gözlü Köprü yaşayan mekânların korunması ve gelecek nesillere aktarımı konusunda önemli bir çalışma alanı olarak görülmektedir.

## KÜLTÜR MİRASINDA YAKIN ÇEVRE İLİŞKİSİ

UNESCO<sup>1</sup> kültürel mirası “tarihi ve yapılaşmış çevreyi oluşturan anıtlar, mimari değeri olan yapı grupları ve sit alanları” olarak tanımlamaktadır (URL -1). Bu sözleşme ilkelerine göre kültürel ve doğal mirasın korunmasında ve sürdürülebilirliğin sağlanmasında yasal-yönetsel olarak üst ölçekli kararlar ile devlete yükümlülük, topluma ve bireylere ise bilinçli yaklaşım açısından sorumluluk getirmektedir. Kültürel mirasın bellek ve temsil ögesi olmasının farkındalığı ile miras unsurlarının korunması ve bu doğrultuda atılacak adımlar önemlidir. Bununla birlikte tarihi ve kültürel anlamı olan anıtlar, kültürel miras alanı çerçevesinde, doğal ve yapılı çevresiyle bir bütün olarak korunması için alınan ilkesel kararların benimsetilmesi ve uygulanması gerekmektedir.

Birleşmiş Milletler çatısı altındaki kuruluşların uluslararası düzeyde yaptığı çalışmalar sonucunda da kültürel mirasın yalnızca bulunduğu topraklardaki toplum için değil, tüm insanlık için anlam ifade ettiği görüşü kabul

<sup>1</sup> Birleşmiş Milletler Eğitim, Bilim ve Kültür Kurumu tarafından 17 Ekim-21 Kasım 1972 tarihleri arasında, Paris'te yapılan genel konferansın 17. oturumunda imzalanan “Dünya Kültürel ve Doğal Mirasın Korunması Sözleşmesi” ile belirtilen hususu kayıt altına almıştır”.

edilmiştir (Öksüz Kuşçuoğlu ve Taş, 2017:61) Buna göre, Atina Anlaşması (1933)'nda, yapıların kullanılarak korunabileceği; ancak bu kullanımın onlara zarar vermemesi gerektiği, Venedik Tüzüğü (1964)'ünde, tarihi yapılara müdahalelerde tüm her yerde geçerli kuralların belirlendiği ve kabul edildiği, ICOMOS (1965) ile de tarihi yapıların korunması ile ilgili yöntem ve tekniklerin uygulanması ve geliştirilmesi amaçlanmaktadır.

Kültürel mirasın korunması ve bu korumanın yönetilmesinin sürdürülebilir olabilmesi yalnızca fiziksel olarak sağlamlaştırılıp korunması değildir. Kültürel miras değerinin toplumun ekonomik ve sosyal gelişimine katkıda bulunmasının sağlanması gerekmektedir. Bu nedenle yönetim planının uygulanma aşaması, yaşatma yani günlük yaşama dâhil etme, ekonomik bir boyut kazandırma ve bu olguları gelecek nesillere taşıma çerçevesinde ilerlemelidir. Koruma ilkelerinden ödün verilmeden, korumanın topluma rağmen değil, toplumla birlikte yapılması temel prensip olarak ele alınmalıdır (Öksüz Kuşçuoğlu ve Taş 2017:64).

Tarihi Silvan (On Gözlü) köprüsünün de yaşatılarak korunması ve gelecek nesillere aktarılması gereken önemli bir kültürel miras ögesidir. Köprü 2008 yılında restorasyonu yapılarak çevre düzenlemesi de kurul kararıyla onaylanmıştır. Kullanıma açılmasından bu yana köprü çevresi hızla yapılaşmıştır. Nihayetinde 07.07.2020 tarih ve 7632 sayılı karara istinaden köprü çevresinde koruma sınırı güncellenerek sayısallaştırılmıştır. 1/5000'lik nazım imar planında Silvan (On Gözlü) Köprüsü ve civarı jeolojik yönden yerleşime uygun olmayan alan olarak gösterilmektedir. Ancak yerleşim olmamakla beraber günümüzde yaya sirkülasyonuna açık olan köprü etrafında günübirlik turizm tesisleri yer almakta ve sayıları her geçen gün artmaktadır.

Ülkemizde tarihi anıtsal özellik taşıyan kültürel miras öğelerinin korunması ile ilgili hükümler mevzuat kapsamında düzenlenmiştir (Tablo 1). Bununla beraber ülkemizde kıyı alanlarında yapılaşma ile ilgili mevzuat hükümleri de düzenlenmiştir (Tablo 1).

**Tablo 1.** Tarihi yapıların yakın çevresinde yapılacak düzenlemelerle ilgili yürürlükte olan mevzuat

Mevzuat	Tarih	Madde	Esas	Kapsam
2883 Kültür ve Tabiat Varlıklarını Koruma Kanunu (URL-2)	2011	57 EK- KHK- 648/48	“Tescilsiz parsellerde yapılacak her türlü müdahale ilgili idarelerin izin ve denetimi ile olmalı”	Parsel kullanımı
Koruma, Uygulama ve Denetim Büroları, Proje Büroları İle Eğitim Birimlerinin Kuruluş, İzin, Çalışma Usul Ve Esaslarına Dair Yönetmelik (URL-3)	2005	7/d	“Tescilsiz taşınmazlarda yapılacak her türlü tadilat ve tamiratta koruma amaçlı imar planı koşulları dikkate alınarak ve denetimi ile olmalı”	Tescilsiz taşınmazların onarımı
Kültür ve Turizm Koruma ve Gelişim Bölgelerinde ve Turizm Merkezlerinde Sahil şeridinde Planlama <sup>2</sup> (URL-4)	2003	17	“Tümüyle açık alan olarak toplumun kullanımına tahsis edilecek şekilde düzenlenir. Bu alanlarda sadece yaya yolları, gezinti ve dinlenme alanları, seyir teras ve alanları ile tanımlanan rekreatif amaçlı kullanımlar (Madde 4) ile belirlenen yapı ve tesisler yer alabilir (Madde 13)”.	Sahil şeridinde alan düzenlemeleri ve konaklama hariç günübirlik turizm yapı ve tesisleri
		13,14	“Sahil şeridinin ikinci bölümünde yapılacak günübirlik turizm yapı ve tesisleri için emsal 0.20'yi, bir (1) katı, h=4.50 metreyi, asma katlı yapılması halinde h=5.50 metreyi geçmemek üzere plan kararları getirilebilir”.	Konaklama hariç günübirlik turizm yapı ve tesisleri standartları
		18	“Uygulama imar planı olmaksızın hiçbir yapı ve tesis yapılamaz”.	Sahil şeridinde yapılanma

<sup>2</sup>“(1) 8/8/2020 tarihli ve 31207 sayılı Resmî Gazetede yayımlanan değişiklik ile Yönetmeliğin adı Kültür ve Turizm Koruma ve Gelişim Bölgelerinde ve Turizm Merkezlerinde İmar Planlarının Hazırlanması ve Onaylanmasının İlişkin Yönetmelik İken metne işlendiği şekilde değiştirilmiştir”.

Kültür Varlıkları Koruma Yüksek Kurulu 665 sayılı İlke Kararı (URL-5)	1999		“Korunması gerekli taşınmaz kültür ve tabiat varlıkları ile koruma alanları ve her türlü sit alanlarında görüntü kirliliğine yol açan müdahalelerin ortadan kaldırılmasının esastır.”	Sit alanı ışıklı ve ışısız tabela düzenlemeleri
Kültür Varlıkları Koruma Yüksek Kurulu 664 sayılı İlke Kararı (URL-6)	1999		“Sit alanı dışındaki parsellerde, bu parselde cephe veren parsellerin koruma alanı olarak kabul edilmesine, bu alanlarda gelecekte yapılacak uygulamalarda aksaklıklara neden olunmaması için koruma kurulundan karar alınmadan bir uygulama yapılmaz.”	Parsel Kullanımı
Kültür Varlıkları Koruma Yüksek Kurulu 681 sayılı İlke Kararı (URL-7)	2017		“KUDEB bulunan yerlerde; Koruma amaçlı imar planı onaylanmış sit alanlarında, taşınmaz kültür varlığının bulunduğu parseller dışındaki esaslı onarım ve yeni yapılanmaların; Gabari, kütle, malzeme, renk, cephe/plan/parsel tipolojisi vb. analiz örnekleri ile birlikte koruma bölge kurulunca değerlendirilerek, uygun bulunan koruma amaçlı imar planı ve plan hükümleri doğrultusunda, bünyesinde KUDEB kurulmuş idarelerin izin ve denetimi ile yapılabilir.”	Tescilsiz Yapılarda Esaslı Onarım ve Yeni Yapılanma
Kültür Varlıkları Koruma Yüksek Kurulu 696 sayılı İlke Kararı (URL-8)	2002		“Koruma kurulunca veya Belediyesince (veya valilik) onaylı/onaylanan projesiyle yapılaşma izni alan ve inşaatı biten yapılara gerekli rapor ve fotoğrafların koruma kurulu müdürlüğüne iletilerek müdürlüğün uygun görüşü yazısı doğrultusunda iskân izni verilebilir”.	Taşınmazlar için iskân izni
Kültür Varlıkları Koruma Yüksek Kurulu 775 sayılı İlke Kararı (URL-9)	2017		“Çatı aktarımı, oluk onarımı, boya-badana ve benzerlerine bakım; ahşap, madeni, pişmiş toprak, taş vb. çürüyen ya da bozularak eksilen mimari öğelerinin özgün biçimlerine uygun olarak aynı malzeme ile değiştirilmesi, bozulan iç ve dış sıvaların, kaplamaların, renk ve malzeme uyumu sağlanarak özgün biçimlerine uygun olarak yenilenmesinin ilgili koruma bölge kurulu kararı alındıktan sonra ilgili Valilik ve Belediyesinin denetim ve sorumluluğunda yapılabileceğidir.”	Tescilsiz Yapılarda Esaslı Onarım ve Yeni Yapılanma
3621 sayılı Kıyı Kanunu ve Kıyı Kanununun Uygulanmasına Dair Yönetmelik (URL-10)	1990		“Sahil şeridinin birinci bölümü tümüyle açık alan olarak toplumun kullanımına tahsis edilecek şekilde düzenlenir. Sahil şeridinin ikinci bölümü, toplumun yararlanmasına açık olmak şartı ile konaklama hariç günübirlik turizm yapı ve tesislerini kapsayacak şekilde düzenlenir. Sahil şeridinin ikinci bölümünde yapılacak günübirlik turizm yapı ve tesisleri için emsal 0.20' yi, bir (1) katı, H=4.50 metreyi, asma katlı yapılması halinde H=5.50 metreyi geçmemek üzere plan kararları getirilebilir.”	Sahil şeridinde yapılacak uygulamalar
Planlı Alanlar Yönetmeliği (URL-11)	2017	26	“İdareler; tasarrufu altındaki yol, meydan, otopark, park, yaya bölgesi, kaldırım gibi yerler ile bunlar üzerindeki kamu hizmetlerinin yürütülebilmesi için, TSE standartlarına ve ilgili mevzuatına göre rekreatif alan, tesis, reklam ve pano düzenlemeleri yapabilir. Yürütülen çalışmalarda tescilli ve tarihi yapılar ile doğal dokunun korunması esas alınır.”	Yapılaşma ve sunulan hizmetler

Mevzuat hükümlerine göre kültür varlığı olarak kabul edilen tescilli unsurların yakın çevresi de denetim ve kontrollü düzenlemelere tabidir. Tarihi köprünün restorasyon çalışmaları tamamlandıktan sonra köprünün yakın çevresi kentlilerin ve turistlerin kullanımına sunulmuştur. Dicle nehri üzerinde inşa edilmiş olan tarihi köprünün yakın çevresi düzenlenirken;

- 2883 sayılı kanun ve ilke kararları uyarınca tescilsiz parsellerin kullanımı,
- KUDEP yönetmeliği gereğince tescilsiz yapıların onarımı,
- Sahil şeridi planlama mevzuatı uyarınca kıyı şeridinde yapılabilecek düzenleme ve tesisler,
- İlke kararları ve Planlı alanlar yönetmeliği uyarınca pano, tabela vb. düzenlemeleri yapılması,
- İlgili birimlerce yapılacak denetimler sonrası kullanım izinlerinin alınması gerekmektedir.

Ülkemizde yürürlükte olan mevzuatlar gereğince tarihi yapıların korunmasında anıtsal mimari unsur ile beraber fiziki yakın çevresinde yapılacak tüm düzenleme ve tesisler belli sınırlamalara ve düzenlemelere tabidir. Anıtsal mimari unsurların bitişik parsellerinde çevre düzenlemeleri, yönlendirme ve ikaz tabelaları ile günübirlik tesisler yer alabilmektedir. Silvan (On Gözlü) Köprüsü bu düzenlemeler ile beraber kıyı kanunu ve ilgili yönetmeliklere de tabidir. Buna göre yapılacak altyapı ve üstyapı imalatlarında;

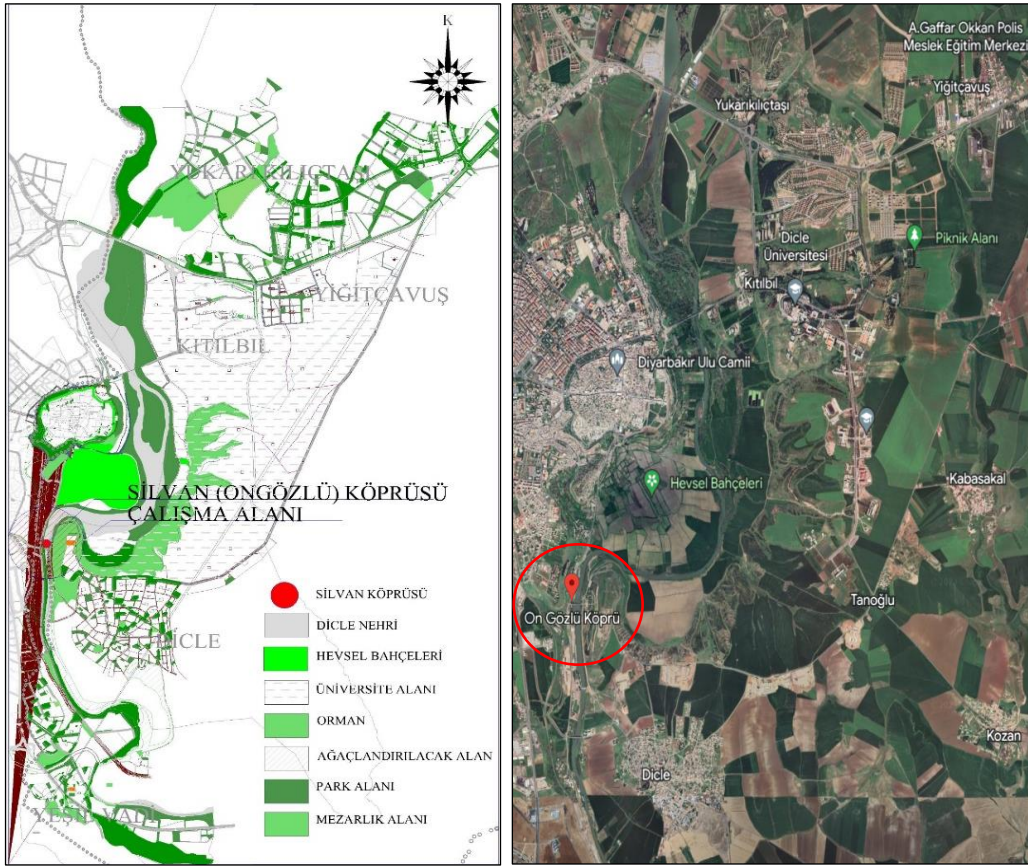
- Kıyı şeridinde ilk 50 m aksı için rekreasyon alanları ve yaya ulaşım yolları planlanmalıdır.
- 50 m aks sonrasındaki ikinci 50 m şerit için kamuya hizmet veren açık konaklama alanları, dinlenme, yeme-içme, eğlence, güvenlik, spor ilave sosyal tesisler günübirlik, maksimum yüksekliğe ve mevcut dokuya uygun olacak şekilde düzenlenmelidir.
- Malzeme seçimi ve yapım teknikleri esnek, dokuya uygun ve portatif olmalıdır.
- Yönlendirme ve ikaz tabelaları da görüntü kirliliğine sebep olmayacak biçimde olmalıdır.

Tescilsiz yapılarla ilgili iki önemli ilke kararına göre “KUDEB bulunan yerlerde; koruma amaçlı imar planı onaylanmış sit alanlarında, taşınmaz kültür varlığının bulunduğu parseller dışındaki esaslı onarım ve yeni yapılanmaların; gabari, kütle, malzeme, renk, cephe/plan/parsel tipolojisi vb. analiz örnekleri ile birlikte koruma bölge kurulunca değerlendirilerek uygun bulunan koruma amaçlı imar planı ve plan hükümleri doğrultusunda, bünyesinde KUDEB kurulmuş idarelerin izin ve denetimi ile yapılabileceğine” karar verilmiştir. Silvan Köprüsü’nün yakın çevre yapılaşması mevzuata göre yaklaşım, siluet, gabari, kütle/malzeme/renk vb. yönünden değerlendirilmelidir.

## **DİYARBAKIR SİLVAN (ON GÖZLÜ ) KÖPRÜSÜ VE YAKIN ÇEVRESİ**

Köprüler; aralarında engeller olan (çukur, su, yol ya da arazi vb.) iki kıyıyı birbirine bağlayarak yolu bir yandan ötekine eriştirmek için yapılan, taş, ahşap, maden ve betonarme vb. malzemeden yapılardır (Hasol, 2019, 279). Fonksiyonları fiziki engelleri aşmak ve ulaşılabilirliği sağlamak olsa da; taş köprüler, çeşitli figür, süsleme ve yazıtları, malzemenin özen ve ince işçilikle kullanımı ve tasarımlarıyla anıtsal özellik göstermektedir (Çulpan, 2002). Bu anıtsal özellik gösteren taş köprülerden biri de Diyarbakır merkezde yer alan Silvan (On Gözlü) köprüsüdür. Tarihi köprü kaynaklarda; “halk arasında on açıklıklı olduğu için On Gözlü Köprü, Dicle Nehri üzerinde yer aldığından Dicle Köprüsü ve eski Silvan yolu üzerinden olduğundan Silvan Köprüsü” olarak adlandırılmaktadır (Halifeoğlu, vd., 2009, 650). Köprü, Diyarbakır-Mardin şehirlerarası yolunun kestirmesi olan bir güzergâhta yer almaktadır. Silvan Köprüsü, Kırklar Dağı eteklerinde, Diyarbakır’ın ilk yerleşim yeri olan Suriçi bölgesinin hemen dışında, şehre girişin dört

kapısından biri olan Mardin kapının üç km ötesinde ana ulaşım aksında yer almakta ve Dicle Nehri'nin iki kıyısını birleştirmektedir (Demir, 2021) (Şekil 1).

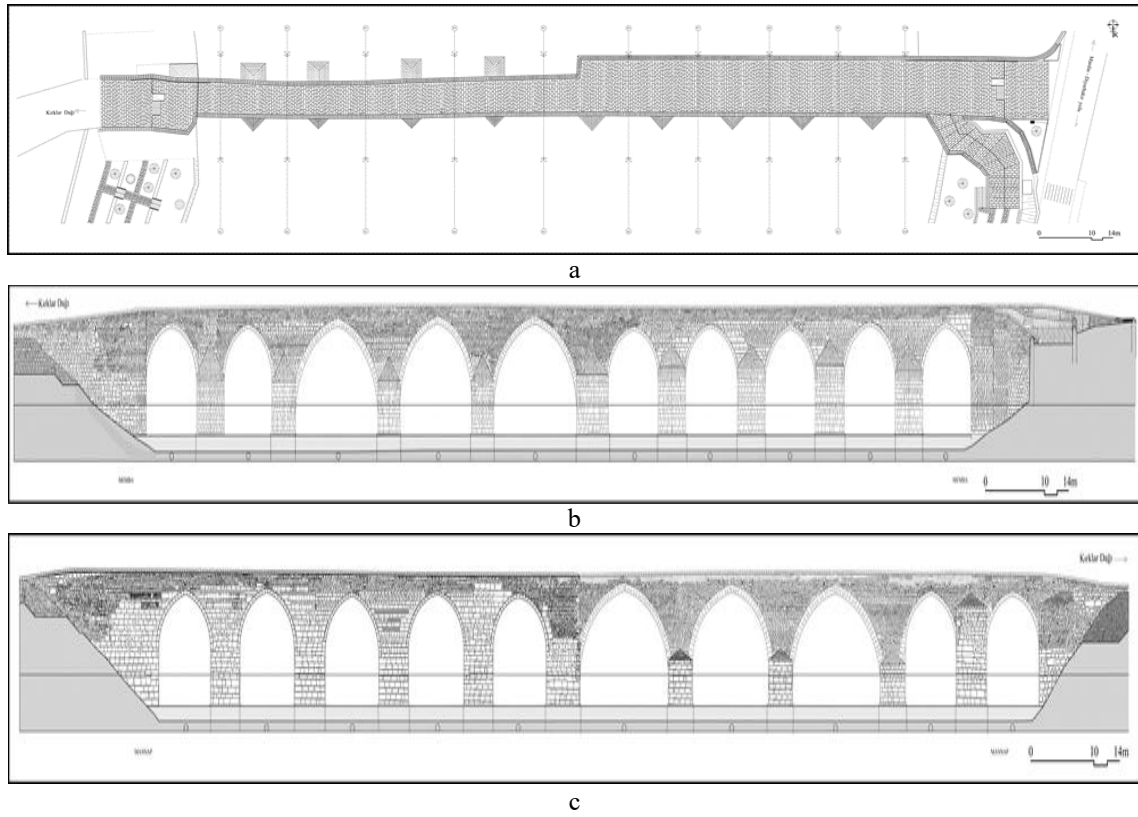


**Şekil 1.** Tarihi Silvan Köprüsü Konumu (1/5000 Nazım İmar Planı, URL-12)

Silvan Köprüsü'nün ilk yapıldığı tarihle ilgili kesin bir bilgi olmamakla beraber M. Van Berchem ve Albert Gabriel'e göre (Beysanoğlu, 1996, s.223), köprü'nün yerinde antik dönemde de bir köprü bulunduğu. Kente yakın bir köprü bulunmadığından konumuna göre bahsedilen bu köprü'nün Silvan (On gözlü) Köprüsü olabileceğine dair güçlü bir ihtimalin söz konusu olduğu vurgulanmaktadır (Dalkılıç, vd. 2009, 372). Emevi Halifesi Hişam tarafından Diyarbakır'da, 742-743 yıllarında, yıkılmış bir köprü'nün onarılmaya başlandığını ancak vefatıyla bu inşaatın durduğunu bildiren bir kitabeden söz edilmektedir. Bununla birlikte 974 yılı kuşatması başarısız olunca Rum İmparatorluğu orduları geri çekilirken köprü yıktırıldığı belirtilmektedir (Halifeoğlu vd., 2009, 650). Köprü'nün İslamiyet öncesine dayanan temeller üzerinde, 1065-1067 yıllarında, Mervanoğulları zamanında yapıldığı söylenmektedir (İlter, 1978). Köprü üzerinde bulunan kitabeden, birkaç defa kısmen veya tamamen yıkılıp yeniden yapıldığı düşünülen köprü'nün, bilinen en yakın ve doğru yapım tarihi anlaşılmaktadır. Kalker taşından kitabeye göre; köprü Mervanoğlu Ahmed'in oğullarından Emir Müeyyid Devle Kasım Nasar'ın emriyle Kadı Ebu'l Hasan Abdulvahid bin Muhammed'in vasıtasıyla Ubeyd Bin Sacer'e yaptırılmış bilinen en erken tarihli İslam köprüsüdür (İlter, 1978, s.33).

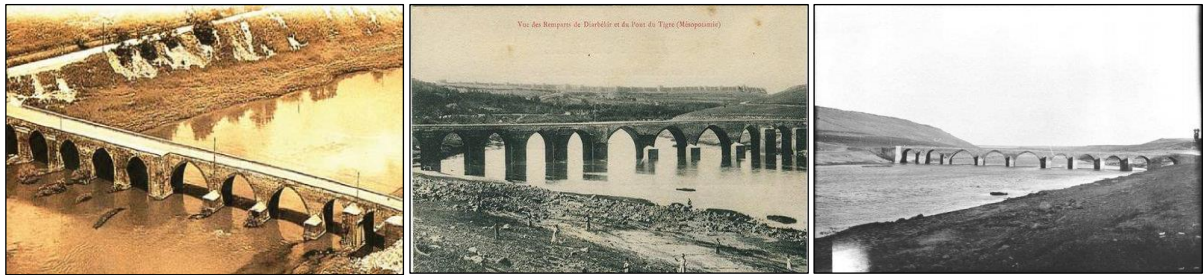
Yığma yapım sistemi ile inşa edilen köprü'nün (Sert vd. 2009, 634) orijinal malzemeleri; yöresel bazalt taş, tuğla ve kalker taşıdır (Halifeoğlu vd. 2009, 656). On Gözlü yapının ilk beş gözü ile son iki gözü eşit açıklık ve kemer düzeninde, ortadaki üç kemer ise diğer gözlerden açıklık ölçüsü ve kemer biçimi bakımından farklı düzene sahiptir. Yapının geçirdiği onarım ve tamamlama aşamalarında, iç kısma çekilerek bu şekilde düzenlenmiş olduğu mevcut izlerden de anlaşılabilmektedir (Dalkılıç ve Halifeoğlu, 2009, 372-373). Köprü, çok gözlü ve üstü düz olarak sınıflandırılmaktadır. Silvan Köprüsü toplamda 172 m uzunluğundadır. İlk beş göz 5,45 m-6,24 m, beşinci gözden sonra 9,69 m-10,20 m arası genişliktedir (Şekil 2). Parapet yüksekliği,

köprünün kenarlarında 85 cm, ortalarına doğru 155 cm'e kadar ulaşmaktadır. Harpušta yüksekliđi ise 31 cm, geniřliđi 71 cm, alın kısmı 7 cm'dir. Köprünün ortasına yakın bir noktada, yolun daraldıđı köşede, bir namazgâh bulunmaktadır (Halifeođlu, vd. 2009, 651). Müslümanların namaz kılmaları için kibleyi gösteren bir iřaret vardır (Halifeođlu, vd. 2016).



**řekil 2.** Dicle Köprüsü'nün planı (a), memba yüzü (b), mansap yüzü (c) (Karayolları Arřivi 2007)

Köprünün eski fotođraflarına bakıldıđında etrafında herhangi bir yapılařma bulunmadıđı (řekil 3) yalnızca Dicle Nehri'ni ařmak için kullanıldıđı açıkça görölmektedir. Yakın zamana kadar etrafında pek yapılařma bulunmayan, (řekil 4) restore edilerek güçlendirilen ve yeniden iřlev kazandırılan tarihi köprünün korunması ve sonrasında sürdürülebilirliđin sađlanması oldukça önemlidir. Genç (2015) tarafından yapılan arařtırmada tarihi kemer köprü restorasyon çalıřmalarının köprünün yapısal davranıřına olumlu etki ettiđi belirlenmiř olup restorasyon çalıřmalarının gerekliliđi ortaya çıkarılmıřtır (Genç, 2015:7). Bu bakımdan strüktürel açıdan koruma için önemli olan restorasyon çalıřmaları Silvan (On Gözlü) köprüsünün de yapısal performansına katkıda bulunduđu söylenebilir. Tarihi köprü anıtsal mimari yönüyle birçok yerli/yabancı turistin dikkatini çekmektedir. Köprünün restorasyon sonrası aktif kullanımıyla birlikte büyük ölçüde yakın çevre deđiřimleri görölmektedir.



**řekil 3.** On Gözlü Köprüsü'nün Eski Fotođrafları (Getrude Bell; Adil Tekin fotoğraf çekimleri akt. Halifeođlu vd. 2009)



Şekil 4. Dicle Köprüsü restorasyon öncesi mansap yüzü ve yakın çevresi(Sert 2009:635)

## KÖPRÜ RESTORASYONUNDA YAKIN ÇEVRE DEĞİŞİMİ VE YAKLAŞIM SORUNLARI

### Koruma Çalışmaları ve Yakın Çevre Değişimi

Köprü üzerinden ağır tonajlı taşıtların geçmesi, sulara bırakılan kimyasal maddeler, nehir yatağından malzeme alınması, çöpler, su kenarlarının doldurularak nehir yatağının daraltılması, hazine avcılığı nedeniyle köprülerin tahrip edilmesi, kanalizasyon atıkları yüzünden su ile temas eden yüzeylerde çürümelerin meydana gelmesi gibi nedenler bozulma sürecini daha da hızlandırmaktadır (Mert vd, 2005 Akt. Dalkılıç, N., vd. 2009, 381). Restorasyon çalışmaları öncesinde bu sorunların birçoğunu yaşayan köprü (Şekil 5) restorasyon sonrası temizlenmiş onarılmış ve kullanıma açılmıştır.



Şekil 5. Restorasyon öncesinde köprünün durumu ve etrafı (Karayolları, 2007 Arşivi)



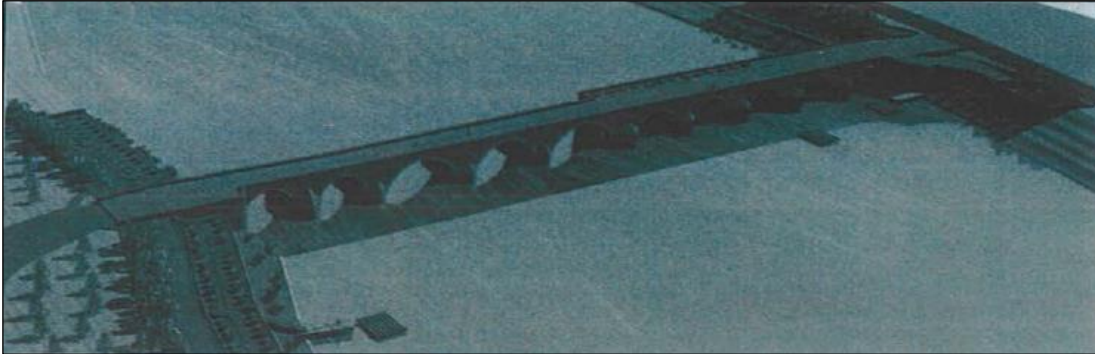
Restorasyon sonrası ise oldukça ciddi bir yapılaşma görülmektedir. Hatta Karayolları Genel Müdürlüğü tarafından Mayıs 2008 tarihinde başlatılan çalışmanın amacı ve hedefi; mevcut bozulmaları gidermek, yapının özgün dokusunu korumak, zayıflayan taşıyıcı sistemini güçlendirmek, insan etkileri ve doğa koşullarına karşı direncini artırabilmek, taşıt trafiğine kapatılarak yakın çevresini kentsel silüete uygun şekilde düzenlemektir. Böylece hem köprünün hem de düzenlenen yakın çevrenin yaşatılarak korunması sağlanacak; yapı, özgün dokusunu kazanmak amacıyla yapılmış düzenlemeler ve daha güçlendirilmiş taşıyıcı sistemiyle uzun yıllar simgesel yapı olma özelliğini sürdürebilecektir (Sert vd. 2009, 640).

Bu bağlama yapılan restorasyon ve güçlendirme çalışmaları esnasında On Gözlü Köprü'nün çevre düzenlemesi ile ilgili de birtakım kararlar alınmıştır. Buna göre;

- Köprünün taşıt trafiğine kapatılması
- Köprü çevresinde bulunan uyumsuz çok katlı kaçak yapılardan (o zamanlar briket fabrikası ve iki harap küçük evden bahsedilmiştir.) temizlenmesi,
- Yapı çevresinin mesire alanına dönüştürülmesi önerilmektedir (Halifeoğlu, vd. 2009, 664).

Çevre düzenlemesine yönelik alınan kararlarda köprü restorasyonu proje aşamasındayken taşıt trafiğine kapatılması kararı verilerek onarım çalışmaları başlamadan önce Valilik, Belediye ve Karayolları işbirliği ile önerilmiş çalışma sonrasında köprü taşıt trafiğine kapatılmıştır. Büyükşehir Belediyesi köprünün mansap yüzünden yaklaşık 1 km kadar güneyde betonarme köprü inşaatı başlamıştır (Halifeoğlu, vd.2009, 665).

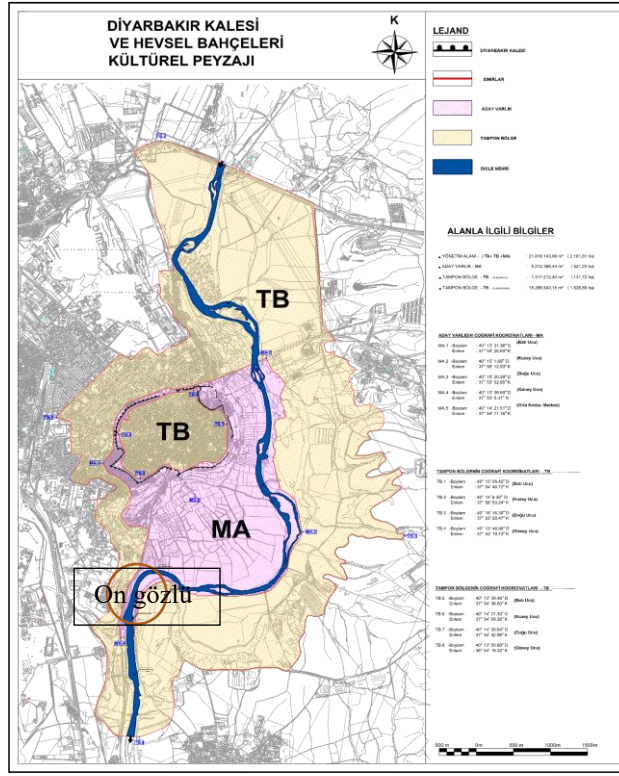
Yakın çevre kullanımına yönelik bir taslak proje de hazırlanmıştır (Şekil 6). Taslak projede köprü etrafında mesire alanları, köprü üzerinde masa ve sandalyeler, otopark alanları ile günübirlik kullanılabilir ve hafif yapı malzemeleri ile yapılmış alanlardan oluşmaktadır.



**Şekil 6.** On Gözlü Köprü ve çevresinin düzenleme projesi (Halifeoğlu, vd. 2009, 655).

Bununla beraber günümüzde Silvan Köprüsü (On Gözlü Köprü) ve yakın çevresi kültürel peyzaj alanı içerisinde bulunmaktadır. “Diyarbakır Kalesi ve Hevsel Bahçeleri Kültürel Peyzaj Alanı” (Şekil 7). 2015 yılında UNESCO Dünya Kültür Miras Listesine kabul edilmiştir (URL 13). Bu kapsamda hazırlanan alan yönetim planında koruma alanı tampon bölgeleri Dicle Nehri kıyılarında kalan Hevsel Bahçeleri alanları ile On Gözlü Köprü bölgesinde rekreasyon faaliyetlerine konu olan alanları kapsamaktadır (URL 14, Soyukaya 2015).

Yönetim planı kapsamında “Dicle Nehri'nin iki yakasını da kapsayan bu alanların kamusal amaçla kullanımının artırılması önem kazanmaktadır.” Alan yönetimi planında ana yaklaşım; “Dicle nehrinin On Gözlü Köprü ve yakın çevresinin yürüyüş ve bisiklet yolları, mesire alanları olarak düzenlenmesi, alanı Köşkler Bölgesi ve Hevsel Bahçeleri ile bütünleştiren bir yaklaşımla ele alınması,” olarak belirlenmiştir (URL 14, Soyukaya 2015).



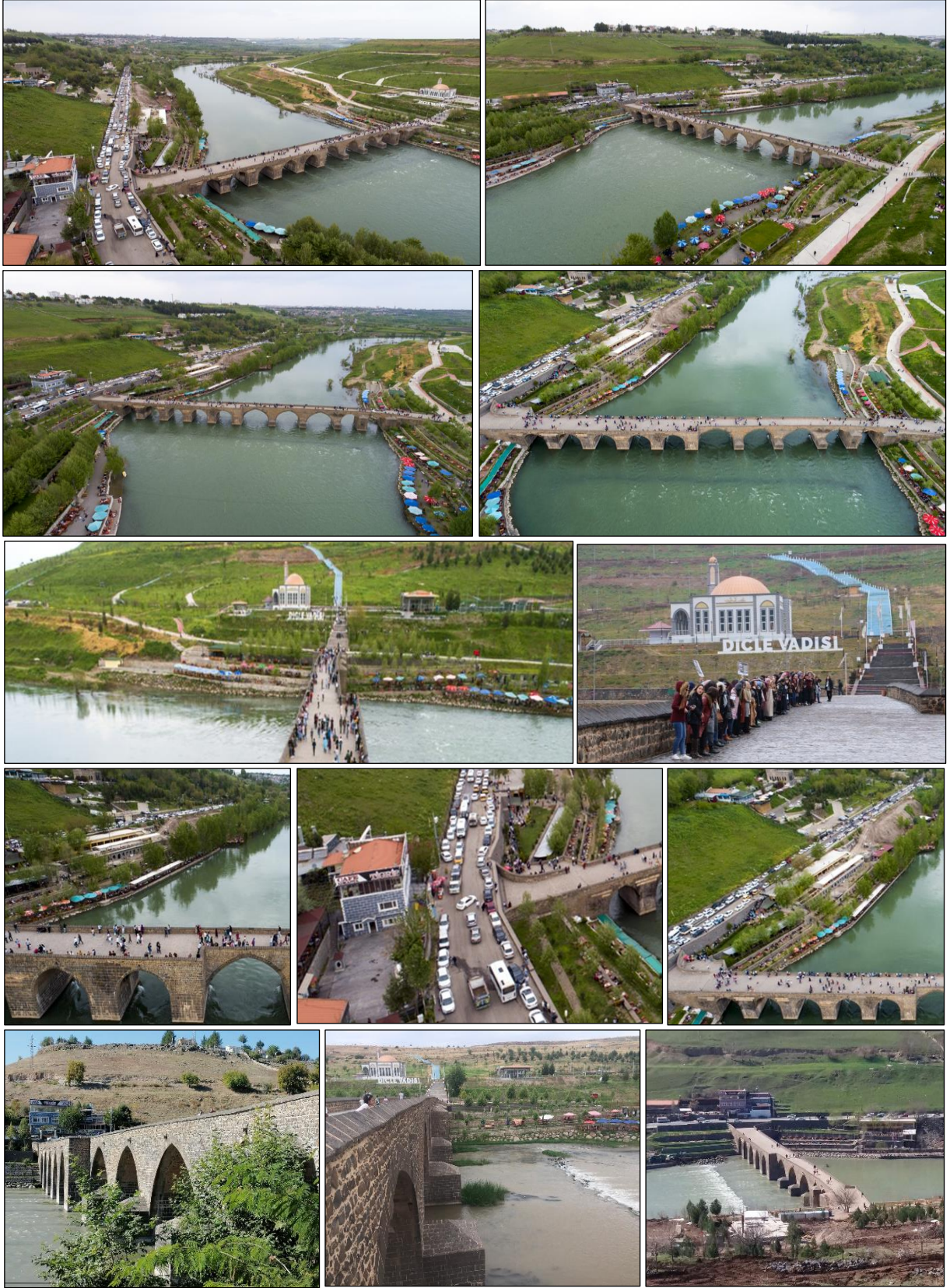
Şekil 7. Diyarbakır Kalesi ve Hevsel Bahçeleri Kültürel Peyzaşı Alan Haritası (URL-13)

## Yakın Çevre Sorunları

Köprü'nün restorasyonu tamamlandıktan sonra hızlı bir biçimde etrafında çay bahçeleri konumlanmaya başlamıştır (Şekil 8-9). İstinat duvarları ve teraslamalarla yapılan düzenlemeler sonrasında oturma düzenleri (tahtlar, banklar ve yer minderleri) bu alana yerleştirilmiştir. Talebin artmasıyla birlikte büyük bir alan oturma düzenleriyle kaplanmıştır. Köprü çevresinde betonarme yapılar inşa edilmiş müzikli restoranlar açılmıştır. Çevrede bulunan ve kültürel mirasın önemli öğelerinden olan Erdebil Köşkü de müzikli restorana dönüşmüştür. Düğün nişan mezuniyet gibi etkinlikler için yoğun kullanılan bir alana dönüşen On Gözlü Köprü'nün etrafı bu tarz yapılarla çevrelenmiştir. Otopark olan alanlarda aktivite-oturma amaçlı olarak kullanılmaya başlanmıştır. Ziyaretçilerin dikkatini çekmeye yönelik yapıların güncel malzeme kullanımı, aydınlatma unsurları ve renk seçimleri ile kitsch tarzı olduğu söylenebilir. Kamusal bir alana dönüşmesi beklenen köprü etrafı rant alanına dönüşmüştür.



Şekil 8. Köprü'nün restorasyon sonucu genel görünümü (Google Earth)



**Şekil 9.** Restorasyon sonrası Silvan (On Gözlü) Köprüsü genel görünüşleri ve yakın çevre rekreasyon, otopark alanı düzenlemeleri (URL-15, URL-16)

Köprü restorasyonu ve sonrasında yakın çevre sorunları değerlendirildiğinde; çevre, yaklaşım ve yükselti sorunları sınıflandırma yapılabilir.

Çevre sorunları;

- Çevre kirliliğine ve bozulmasına neden olan kullanım biçimleri
- Nehir boyunca yer yer altyapı kanalizasyon sisteminin atıklarının suya bırakılması
- Nehir yatağından malzeme alınması
- Bireyler veya işletmeler tarafından çöplerin toplu veya münferit bırakılması
- Araç-yaya sirkülasyonunun fazla olması ile otopark alanlarının yetersizliğinden kaynaklı trafik yoğunluğunun gürültü kirliliğini ortaya çıkması gibi ekolojik dengeye zarar veren durumlar
- Kıyı şeridinde tek katlı tesislerde tabela, aydınlatma gibi dekoratif unsurların malzeme ve renk kullanımında ahenk ve kompozisyonda dil birliği mevcut olmaması,
- Kitsch tarzı oluşumların tarihi köprünün algılanmasını etkilemesi, kültürel ve tarihi dokuya uyumlanmaması gibi görüntü kirliliği sayılabilir.

Yaklaşım sorunları;

- Otopark alanları olarak belirlenen kısımların çay bahçesi dönüşmesi ile planlanan dokusunun bozulması
- Şehirlerarası otoyola bağlanan güzergâhın kent ve otoyol arasında daha kısa mesafeye sahip olması ile mevcut trafik yükü bulunmaktadır. Bu yol kenarlarının işletmeler tarafından kullanılması trafik yükünü artırmaktadır. İşletmelerin önünden geçen yolun sahiplenerek, valelerin araçları park ettiği ve otopark sorunu olan bir alana dönüştürmesi yakın çevreye yaklaşımda; alanın tarihi kimliği ve dokusuna zarar vermektedir.
- Tarihi köprünün kısıtlı olan çevresi yoğun şekilde çay bahçeleri ile kontrolsüz şekillenmeye başlamıştır. İlk başta yönetmeliklerin izin verdiği hafif yapı elemanlarıyla (ahşap vb.) yapılmaya başlanan basit ölçekteki bu yapılar son olarak sur ilçesinde yıkılan evlerden toplanan taşlarla yapılan tek hacimli bir mekân ve betonarme yapılaşmalar ile sarmalanmıştır
- Diyarbakır Kalesi ve Hevsel Bahçeleri Kültürel Peyzaj alanının tampon bölgesinde yer alan köprünün yakın çevresindeki yapıların temizlenmesi bir yana mevcut kaçak yapılara eklemeler olmuş ve bunlar sayılamayacak kadar fazladır.
- Kontrolsüz gelişmeye devam eden bu bölgede bir diğer sorun ise kıyıya oldukça yakın bir yapılaşma düzeninin olmasıdır.

Yükselti sorunları;

- Genellikle tek katlı olmakla beraber grift dokuya sahip yapılar ve işgal edilen kıyı şeridindeki işletmeye ait donatı elemanları ziyaretçilerin sirkülasyonunu etkilemekte ve silüetin bozmaktadır.
- Yükseklik yapılarda 4.50 m'yi aşmakta ve eklemeler ile yükselmeye devam etmektedir. Bu durum köprünün algılanmasını olumsuz etkilemektedir.

## SONUÇ VE ÖNERİLER

Tarihi taş köprüler birçok uygarlığın ulaşım ve iletişim ağlarını birleştiren, korunması gereken kültürel varlıklarımızdandır. Özellikle kent merkezlerinden uzakta bulunan ve değişen yol güzergâhı sebebiyle terk edilen köprüler, doğa koşullarına karşı direnebildikleri ölçüde ayakta kalabilmektedirler. Hemen yanına modern bir köprü yapılarak taşımının devredildiği köprüler, işlevselliğini yitirmekte, atıl duruma getirilerek kendi haline bırakılmaktadır. Tarihi köprüler; ilgili kamu kurumları veya sivil toplum örgütlerince önemsendiğinde koruma altına alınarak modern seçeneğin yanında anıtsal bir yapı olarak varlığını sürdürebilmektedir. Ancak bu ilgiden de yoksun kalmışsa, bir zamanlar üzerinden insanların, kervanların belki de motorlu taşıtların geçtiği yapı, üzerinde bulunduğu suya gömülmektedir (Dalkılıç, vd. 2006, 597).

Kaderine terk edilmemesi için koruma alanlarında bulunan değerlerin sınıflanması, listelenmesi ve müdahaleye ilişkin olarak öncelik sıralaması yapılması, tarihi ve kültürel çevrenin, kentsel mimari değerlerin rolünün tanımlanması ve bu alanlara ilişkin, bütünlük koruma ve canlandırma yaklaşımlarının benimsenmesi gerekmektedir (Sert, vd., 2009, 641). Tarihi Silvan (On Gözlü) Köprüsü için yapılan restorasyon çalışmalarından sonra koruma adına atılmış en önemli adım, köprünün sadece yaya trafiğine, seyir ve dinlenme amaçlı halka açık olması oluşturmuştur. Tüm bunlar göstermektedir ki bir yapının korunması yalnızca kâğıt üzerinde alınan kararlar ile değil, bu durumun takibi ve yapıya verilen değerle ilişkilidir. Bu sayede yüzyıllar boyunca kentin birçok merkeze bağlantısını sağlamış Tarihi On Gözlü Köprüsü tamamlanan restorasyon, güçlendirme ve çevre düzenleme çalışmasıyla, üstlendiği işlev ve simgesel değerini daha uzun yıllar sürdürebileceğine inanılmaktadır (Sert, vd., 2009: 648). Ayrıca Silvan Köprüsü önemli bir kültür mirası olmasının yanı sıra dünyada sayılı örnek alanlardan birinde bulunmasının getirdiği spesifik özelliği ile artı değere de sahiptir. Farklı medeniyetlere dayanan geçmişe ve sürekliliğe sahip tarımsal alanlar ile tarihi surların yakınında tampon bölge de bulunan köprünün UNESCO Dünya Miras Listesi'nde yer alan kültürel peyzaj kimliğine kattığı değer titizlikle korunması ve aktarılması önemlidir.

Ancak yürütülen restorasyon çalışmaları sonrasında görülmektedir ki; tarihi köprü korunsun da yakın çevreye yönelik çalışmalar eksik kalmaktadır. Kültürel peyzaj alanı olan bahçe ve tarım arazilerinin de dikkate alınması beklenirken; köprü etrafında mevcut haliyle koruma kurulu kararına uygun olmayan yapıların inşa edildiği görülmektedir. Tarihi Silvan Köprüsünün etrafında tespit edilen çevre, yaklaşım ve yükselti sorunları da göstermektedir ki tarihi yapıya ve nehir kıyısına yaklaşma mesafeleri, yapılaşma düzeni ve trafik ağında yoğunluk ve dengesiz dağılım, işlev alanlarında rasgele kullanım değişimi, dokuya uyumlu olmayan birbirinden farklı dekoratif elemanların kullanımı ve gabarilerin algılanmayı zorlaştırması gibi durumlar yeterince dikkate alınmamaktadır. Dolayısıyla koruma da rasyonel ve bütünlük bir yaklaşım zayıf kalmaktadır.

Anıtsal yapıların yaşanılabilir kılınması ve korunması arasındaki ince çizgi aşılmakta, yakın çevre sorunları kaygı verecek seviyeye ulaşmaktadır. Anıtsal yapıların korunması, salt yapı ile değil yakın çevresiyle beraber düşünülmelidir. Rant aracına dönüşen alanda yapıların yaklaşma sınırında olması, gabarileri ve kitsch tarzı dikkat çekmeye yönelik tasarımları ve dekoratif elemanları önlem alınmazsa köprünün algılanmasını engelleyecektir. Gittikçe büyüyen ve kıyı şeridinin yayalar için kullanımını engelleyen bu durum kültürel mirası gölgede bırakmaktadır. Bu kaygıların geri döndürülemez aşamaya gelmemesi ve mevcut sorunların giderilmesi için;

- İlgili kurumların tedbir alması ve yapılabilecek düzenlemelere yönelik bir alan yönetimi planının hazırlanması ve uygulanması,
- Tarihi yapının yakın çevresindeki gabarisi, malzeme seçimi ve cephe-kütle tasarımları ile köprünün silüetini ve dokuyu bozan yapıların veya dekoratif elemanların temizlenmesi, görüntü kirliliğinin giderilmesi,

- Yeni yapılacak yapıların yaklaşma sınırına ve tescilli yapıların karakteristik özellikleri ve kültürel peyzaj alanı dikkate alınarak düzenlenmesi ve mevzuatla beraber yakın çevre için hazırlanacak yönetim planında detaylandırılması,
- Yapıların yaklaşımı, dokusu, silueti ve biçimlenişi ile dekoratif eleman kullanımında tarihi kültürel peyzaj kimliğini dikkate alan daha sürdürülebilir, denetimli ve tarihi/doğal dokuyla uyumlu dengeli uygulamaların yapılması,
- Yapılacak planlama ile yapı adedi belirlenmesi,
- Her yapı için toplam inşaat alanı ve zemin oturma alanı sınırlandırılarak, kontrollü bir inşaa düzeni sağlanması,
- Kentli ve turistlerin yoğun kullandığı bu alanda otopark için ayrılan parseller, bağlantı linkleri ve kıyı şeridi sadece ticari amaç güden küçük ölçekli işletmelerin oturma alanları ile işgali artarak devam etmesinin önüne geçilmesi
- Kıyı işgalinin görüntü ve gürültü kirliliğine yol açması, mansap ve memba silüetlerinin manzara değerini de olumsuz yönde etkilemesi nedeniyle tedbirlerin alınması,
- Yapılmış restorasyon önerilerinin de dikkate alınarak fonksiyonel alan dağılımının düzenlenmesi
- Yeni düzenlemelerde alan işgalinin oluşmaması için denetimlerin arttırılması ve önerilerin geliştirilmesi
- Atık ve çöpler gibi su, toprak ve görüntü kirliliği yaratan faktörler için de alınacak tedbir ve düzenlemelerinde planlamaya dâhil edilmesi gerekmektedir.

Yakın çevreye bir yönetim planı dâhilinde yapılacak düzenlemelerde yaklaşım ve yükselti kriterlerine uyulması ile ekolojik dengenin korunması; tarihi yapının algılanması engellenmeyecek ve tarihi kültürel peyzaj kimliğine de katkı sunacaktır. Böylece UNESCO Dünya Mirası Listesi'nde bulunan kültürel peyzaj alanının tampon bölgesi olarak belirlenen Silvan Köprüsü'nün yakın çevresi daha etkin, sürdürülebilir ve tarihi koruma alanı ile uyumlu şekilde kullanılarak bütüncül bir koruma yapılabilecektir.

## KAYNAKÇA

- Beysanoğlu Ş. (1996). *Anıtları ve Kitabeleri ile Diyarbakır Tarihi (Cilt 1)*. Ankara: Diyarbakır Büyükşehir Belediyesi Kültür ve Sanat Yayınları.
- Çulpan C. (2002). *Türk Taş Köprüleri Orta Çağdan Osmanlı Devrine Kadar*. Ankara: Türk Tarih Kurumu Yayınları.
- Dalkılıç, N. ve Halifeoğlu, F. M. (2009). Diyarbakır merkez ve ilçelerinde yer alan tarihi köprüler, *1. Uluslararası Nebiler, Sahabiler, Azizler ve Krallar Kenti Diyarbakır Sempozyumu*, 369-381.
- Genç, A. F., (2015). Tarihi köprülerin yapısal davranışa restorasyon çalışmalarının etkisi. *Karadeniz Teknik Üniversitesi Fen Bilimleri Enstitüsü, Yayınlanmamış Yüksek Lisans Tezi; Trabzon*.
- Halifeoğlu, F.M., Dalkılıç, N., Sert, H. ve Halifeoğlu, Z. (2009). Diyarbakır Dicle (On Gözlü) Köprüsünün rölöve, restitüsyon ve restorasyon projelerinin yapımı. *Uluslararası Katılımlı Tarihi Eserlerin Güçlendirilmesi ve Geleceğe Güvenle Devredilmesi Sempozyumu 2*, 649-666.
- Halifeoğlu, F.M., Toprak Z. F. ve Kavak, O. (2016) Architectural and hydrological features of the historical basalt bridges in Diyarbakır Turkey. *16. International Multidisciplinary Scincetific GeoConference 3*, 51-62.

Demir H, Kakdaş Ateş, D. (2020). Tarihi Yapıların Yeniden İşlevlendirilen Ticaret Mekanları Üzerindeki Etkisi: Diyarbakır İzzetpaşa Caddesi, Kozlu H. (ed.) Mimarlık bilimlerinde akademik çalışmalar, France: Livre de Lyon Press, 195-210.

Demir, H. (2021). Dicle (On Gözlü) Köprüsü'nün somut ve somut olmayan miras olarak korunması. *Milli Folklor*, 17, 226-249.

Hasol, D. (2019). *Ansiklopedik mimarlık sözlüğü*. İstanbul: YEM Yayınları.

İlter, F. (1978). *Osmanlılara Kadar Anadolu Türk Köprüleri*. Ankara: Karayolları Genel Müdürlüğü Yayınları.

İlter, F. (1978). Anadolu'nun erken devir Türk köprüleri ile İran köprü mimarlığı ilişkileri, *Atatürk Üniversitesi Edebiyat Fakültesi Araştırma Dergisi*, Özel Sayı (9), 275-300.

Karayolları Genel Müdürlüğü Arşivi (2008).

Sert, H.; Halifeoğlu, F. M.; Dalkılıç, N. ve Halifeoğlu, Z. (2009). Tarihi Diyarbakır Dicle (On Gözlü) Köprüsü'nün onarımı güçlendirilmesi ve yeniden kullanımı. *Katılımlı Tarihi Eserlerin Güçlendirilmesi ve Geleceğe Güvenle Devredilmesi Sempozyumu 2*, 633-648.

Soyukaya, N. (2015). *L'Hevsel à Amida-Diyarbakır: études et réhabilitation de Jardins Mésopotamiens*. İstanbul: Institut Français D'études Anatoliennes Press.

Öksüz Kuşçuoğlu, G. ve Taş, M. (2017). Sürdürülebilir kültürel miras yönetimi. *Süleyman Demirel Üniversitesi Yalvaç Akademi Dergisi*, 2(1), 58-67.

URL-1: <https://www.unesco.org/en/legal-affairs/recommendation-concerning-protection-national-level-cultural-and-natural-heritage>

URL-2: <https://www.mevzuat.gov.tr/mevzuatmetin/1.5.2863.pdf>

URL-3: <https://www.mevzuat.gov.tr/mevzuat?MevzuatNo=8323&MevzuatTur=7&MevzuatTertip=5>

URL-4:

<https://www.mevzuat.gov.tr/File/GeneratePdf?mevzuatNo=5392&mevzuatTur=KurumVeKurulusYonetmeli&mevzuatTertip=5>

URL-5: <https://teftis.ktb.gov.tr/TR-14335/665-nolu-ilke-karari-korunmasi-gerekli-tasinmaz-kultur-ve-tabiat-varliklari-ile-koruma-alanlari-ve-sit- Alanlari-uzerine-konulacak-herturlu-isikli-ve-isiksiz-tabelalar-ile-cevresinde-yapilacak-donanimlar.html>

URL-6: <https://teftis.ktb.gov.tr/TR-14334/664-nolu-ilke-karari-sit- Alanlari-disindaki-uzerinde-korunmasi-gerekli-tasinmaz-kultur-varligi-bulunan-parsellerin-koruma-alani.html>

URL-7: <https://teftis.ktb.gov.tr/TR-174602/681-nolu-ilke-karari-kentsel-sitler-koruma-ve-kullanma-kosullari.html>

URL-8: <https://teftis.ktb.gov.tr/TR-14341/696-nolu-ilke-karari-arkeolojik-dogal-tarihi-sit- Alanlari-ile-sit- Alanlari-disindaki-tescilli-kultur-ve-tabiat-varligi-parsellerinin-koruma- Alanlarindaki-tescilsiz-parsellerde-uygulamalarin-denetlenmesi-ve-iskan-izni.html>

URL-9: <https://teftis.ktb.gov.tr/yazdir?4789A90B3465844972C506D19475725D>

URL-10: <https://www.mevzuat.gov.tr/mevzuat?MevzuatNo=4897&MevzuatTur=7&MevzuatTertip=5>

URL-11: <https://www.mevzuat.gov.tr/mevzuat?MevzuatNo=23722&MevzuatTur=7&MevzuatTertip=5>

URL-12:

<https://earth.google.com/web/search/Dicle,+On+G% c3% b6zl% c3% bc+K% c3% b6pr% c3% bc,+Sur% 2fDiyarbak% c4% b1r/@37.90358963,40.277848,678.86900504a,18037.07186098d,35y,0h,0t,0r/data=CpUBGmsSZQolMHg0MDc1MjFhMDA0ZWFiZDczOjB4NTIyOWFiZDZkYTMxOGU4MBk0VeacjvFCQCGUde4sMB1EQCoqRGljbGUsIE9uIEfDtnpsw7wgS8O2cHLDvCwgU3VyL0RpeWFyYmFrXLFyGAIgASImCiQJMyh3AgX3QkAR0yc1zKLvQkAZI13VwyYrREAhwzqQn9gXREA>

URL-13: <https://whc.unesco.org/en/list/1488/documents/>

URL-14: <https://kvmgm.ktb.gov.tr/Eklenti/57317,diyarbakir-yonetim-planipdf.pdf?0>

URL- 15: <https://www.rudaw.net/turkish/kurdistan/040520192>

URL- 16: [https://www.tripadvisor.com.tr/Attraction\\_Review-g297994-d16725889-Reviews-On\\_gozlu\\_Koprusu-Diyarbakir.html#/media-اتف/16725889/693698570:p/?albumid=-160&type=0&category=-160](https://www.tripadvisor.com.tr/Attraction_Review-g297994-d16725889-Reviews-On_gozlu_Koprusu-Diyarbakir.html#/media-اتف/16725889/693698570:p/?albumid=-160&type=0&category=-160)