



# Ordu İli Kırsal Turizm Potansiyelinin Doğa Temelli Kaynaklar Açısından Değerlendirilmesi<sup>1</sup>

**Bahtiyar AYDIN**

Arş. Gör. Dr., Van Yüzcüncü Yıl Üniversitesi

aydin\_bahtiyar@hotmail.com

https://orcid.org/0000-0003-2333-6001

Makale Başvuru Tarihi : 15.02.2025

Makale Kabul Tarihi : 20.03.2025

Makale Yayın Tarihi : 25.03.2025

Makale Türü : Araştırma Makalesi

DOI: 10.5281/zenodo.15073414

## Özet

### Anahtar Kelimeler:

Ordu İli,  
Kırsal Turizm  
Doğa Temelli  
Turizm  
Turizm Potansiyeli

Kırsal turizm kabaca kırsal alanların kaynaklarını kullanarak gerçekleştirilen turizm faaliyetleri olarak tanımlanabilir. Kırsal alanlar; bozulmamış doğal dokuları, özgün yerel kültürel değerlere ev sahipliği yapması ve pastoral yaşam tarzıyla çok uzun zamandır turistlerin ilgisini çekmektedir. Şüphesiz henüz insanların bozucu ve yıkıcı etkisine maruz kalmamış bakir doğal güzelliklere sahip olması kırsalın çekiciliklerinin en başında gelmektedir. Bu yönüyle kırsal alanlar doğa temelli turizm etkinlikleri için en uygun alanları teşkil ederler. Kırsal alanların sahip olduğu bu kaynakların etkin bir şekilde kullanımı için kırsal turizm potansiyelinin ortaya çıkarılması ve farkındalık oluşturulması oldukça önemlidir. Buradan hareketle çalışmada Ordu ilinin kırsal turizmine hizmet eden veya edebilecek doğal çekiciliklere odaklanılmıştır. Makale, Ordu ilinin fiziki coğrafya özelliklerini merkeze alarak kırsal turizm potansiyelini ortaya koymayı amaçlayan deskriptif bir çalışmadır. Kırsal turizmin sürdürülebilir turizm anlayışındaki önemine vurgu yaparak, Ordu'nun doğal kaynaklarının sağlayacağı fırsatlara dikkat çekmeyi amaçlamaktadır. Araştırma, gerçekleştirilen saha çalışmaları kapsamında gezi-gözlem teknikleriyle ve komuya ilişkin detaylı bir literatür incelemesi ile elde edilen veriler üzerinden şekillendirilmiştir. Makalede, Ordu'nun sahip olduğu coğrafi çeşitliliğin, doğa temelli kırsal turizm faaliyetleri için elverişli bir zemin sunduğu ayrıntılı bir şekilde ortaya konulmuştur. İlin sahip olduğu jeolojik ve morfolojik özellikler, iklim ve bitki örtüsü, hidrografik özellikler gibi doğal çevre koşullarının tamamının kırsal turizm açısından zengin ve çok yönlü bir potansiyel oluşturduğu vurgulanmış; bu potansiyelin ilin tarihi ve kültürel zenginlikleri ile entegre bir şekilde sürdürülebilirlik yaklaşımıyla değerlendirilmesi halinde hem ekonomik hem de çevresel sürdürülebilirliğe katkı sağlayabileceği sonucuna varılmıştır. Makale, bu bağlamda yerel yönetimler ve turizm paydaşları için bir rehber niteliği taşımayı hedeflemektedir.

## An Evaluation of the Rural Tourism Potential of Ordu Province in Terms of Nature-Based Resources

### Abstract

### Keywords:

Ordu province, Nature-Based Tourism, Rural Tourism, Tourism Potential

Rural tourism can broadly be defined as tourism activities carried out by utilizing the resources of rural areas. Rural regions, with their unspoiled natural textures, authentic local cultural values, and pastoral lifestyles, have long attracted the interest of tourists. Undoubtedly, the pristine natural beauty of these areas, which has not yet been subjected to the destructive and disruptive impacts of human activity, stands at the forefront of their appeal. In this regard, rural areas constitute the most suitable settings for nature-based tourism activities. To effectively harness these resources, it is of great importance to identify the rural tourism potential and raise awareness about its significance. Building on this premise, the study focuses on the natural attractions in Ordu province that currently serve or have the potential to serve rural tourism. This article is a descriptive study aiming to reveal the rural tourism potential of Ordu province by centering on its physical geography characteristics. By emphasizing the importance of rural tourism within the framework of sustainable tourism, it seeks to highlight the opportunities offered by Ordu's natural resources. The research has been shaped by data obtained through field studies employing travel-observation techniques and a comprehensive review of the relevant literature. The article thoroughly demonstrates that the geographical diversity of Ordu provides a conducive foundation for nature-based rural tourism activities. It is emphasized that the province's geological and morphological features, climate, vegetation, and hydrographic characteristics collectively create a rich and multifaceted potential for rural tourism. The study concludes that integrating this potential with the province's historical and cultural wealth within a sustainability approach could contribute to both economic and environmental sustainability. In this context, the article aims to serve as a guiding resource for local governments and tourism stakeholders.

<sup>1</sup> Bu makale "Ordu İli Kırsal Kalkınmasında Kırsal Turizmin Yeri ve Bir Turizm Yönetim Planı Önerisi" isimli doktora tezinden üretilmiştir.

## 1. GİRİŞ

Kırsal alanlar sahip oldukları iklim özellikleri, doğal ortamları, manzaraları ve kırsal yaşam tarzı bakımından turizm için çekicilik oluşturmaktadır (Özgüç, 2007, s. 9, 10) ve bu alanlara yönelen talep sürekli artmaktadır. Yerel olumlu etkilerinden dolayı kırsal turizmin, turizmde gelişmiş veya gelişmekte olan ülkelerde, var olan turizm türlerinin alternatifi ya da tamamlayıcısı olarak önemi her geçen gün daha iyi anlaşılmaktadır (Soykan, 2003).

Kırsal turizm, kırsal alanda bir turizm işletmesinde konaklayarak, kırsal alanın doğasını deneyimlemeyi, yerel halk ile temas kurma ve kaynaşmayı, yerel halkın kültürel ve tarihi değerlerini keşfetmeyi, kırsalın kaynaklarından faydalanarak gerçekleştirilen etkinlikleri içeren bir turizm çeşidi şeklinde ifade edilebilir (Aydın, 2025). Kırsal turizm tek bir turizm etkinliğini ifade eden bir kavram olmanın ötesinde mekânsal bir isimlendirme olması nedeniyle kırsal alanlarda kırsalın kaynaklarını kullanarak gerçekleşen faaliyetlerin hepsini kapsayıcı niteliktedir. Bu nedenle kırsal turizm kavramı sadece tek bir turizm türünü veya aktivitesini içeren bir kavram değil alternatif turizm türleri olarak düşünülebilecek çok çeşitli turizm faaliyetini de içerisinde barındıran bir çatı kavram özelliğine sahiptir (Lane ve Kastenholz, 2015, s. 1137).

Kırsal alanlarda gerçekleştirilebilecek turizm etkinliklerinin çok çeşitli oluşu turistlerin motivasyonlarını belirleyen çekiciliklerin de oldukça çeşitli olmasına neden olmuştur. Yukarıdaki tanımdan da anlaşılacağı üzere bozulmamış doğa, yerel kültür, tarihi değerler ve artırılabilir daha birçok etken turistleri kırsal alana çekecek bir motivasyon kaynağı oluşturabilmektedir. Bu noktada bu araştırmada kırsal turizm açısından çekicilik oluşturan kaynaklardan “*doğal alanlarda, manzara, topoğrafya, vejetasyon gibi bozulmamış peyzajlarda, su ve yaban hayatı gibi çeşitli doğal kaynakların kullanımıyla gerçekleşen* (Pirselimoğlu Batman, 2019)” doğa temelli turizm kaynakları ele alınmıştır.

Yeşil ve mavinin farklı tonlarının bir arada görülebildiği Ordu ili doğal güzellikler açısından zenginlik arz etmektedir ve bu yönüyle birçok turizm çeşidinin gelişimine olanak sağlayacak kaynaklara sahiptir. Ayrıca sahip olduğu tarihi ve kültürel kaynaklar itibarıyla turizme konu olabilme noktasında güçlü bir potansiyel barındırmaktadır. Söz konusu potansiyelin hali hazırda fark edilmiş olması Kültür ve Turizm Bakanlığı tarafından Ordu'nun geliştirilmesi planlanan 26 destinasyondan biri olarak belirlenmesini sağlamıştır (Zaman, 2018, s. 374).

Tarih öncesi dönemlerden beri çeşitli toplumlara ev sahipliği yapan Ordu'da turizme konu olan kültür varlıkları ve yerel kültür öğeleri de önemli bir çekicilik unsurudur. Yerel mutfak, geleneksel el sanatları, yerel mimari, yerel ekonomik yapı (tarımsal çekicilikler, çarşılar, pazarlar vs), festivaller ve kırsal yerleşmeler gibi birçok kültürel unsur Ordu turizmine katkı sağlamaktadır.

Tüm bunların ötesinde Ordu'yu ziyaret eden turistlerin ana motivasyonlarının ilin sahip olduğu doğal güzellikler olduğu söylenebilir. Öyle ki, sahip olduğu doğal ortam koşulları yerel kültür öğeleriyle birlikte alternatif turizm olarak değerlendirilen turizm çeşitlerinin önemli bir kısmının geliştirilmesine olanak sağlayacak düzeydedir. Bu noktada bozulmamış doğal dokusu, dağlık alanları, vadileri, şelaleleri, kıyıları ve kumsalları, yaylaları ve iklim özellikleri turistlerin ilgisini çekecek kaynakların sadece birkaçını oluşturmaktadır. Söz konusu kaynakların oluşturduğu zengin kırsal turizm potansiyeli bugün Ordu kırsal alanlarında önemli bir turizm hareketliliğinin başlamasını kaçınılmaz kılmıştır. Son yıllarda özellikle de yaylalarda yoğunlaşan bir turizm talebi söz konusudur. Sonuç itibarıyla doğal ve beşerî turizm çekiciliklerine bağlı olarak ilde deniz turizmi ve kültür turizminin yanı sıra kırsal turizm çatısı altında değerlendirilen başta yayla turizmi olmak üzere dağ turizmi, av turizmi, kamp ve karavan turizmi, botanik turizmi, ornito-turizm, çiftlik turizmi vs. gibi doğa temelli turizm çeşitlerinin geliştiği ve geliştirilebileceği alanlar mevcuttur.

Sahip olduğu tüm bu kaynaklar itibarıyla Ordu, turizm pazarından almış olduğu payı her geçen gün artırmaktadır. İlde 2012 yılında 209.704 kişi konaklarken bu rakam her yıl artmış, özellikle 2014 yılı sonrasında yerel yönetimlerin turizmin geliştirilmesi konusunda attığı adımlar (ulusal ve uluslararası düzeyde tanıtımların yapılması vs.) ve 2015 yılında Ordu-Giresun Havaalanı'nın hizmete açılmasıyla birlikte bu artış büyük bir ivme kazanmıştır. 2019 yılında baş gösteren Covid-19 pandemisiyle birlikte bir kesintiye uğramış olsa da pandemi sonrasında hızlı bir toparlanma ile pandemi öncesi rakamlara tekrar yaklaşmıştır. Tablo 22'den anlaşılacağı üzere 2012 yılından günümüze turist sayısında % 320 civarında artış yaşanmıştır.

**Tablo 1 : Ordu’da Yıllara Göre Ziyaretçi Sayılarındaki Değişim.**

Yıllar		Turist Sayısı	Toplam	Yıllar		Turist Sayısı	Toplam
2012	Yerli	196723	209704	2018	Yerli	536.194	600.245
	Yabancı	12981			Yabancı	64.051	
2013	Yerli	239805	252374	2019	Yerli	625.111	693.035
	Yabancı	12569			Yabancı	67.924	
2014	Yerli	297763	310413	2020	Yerli	314.243	320.900
	Yabancı	12650			Yabancı	6657	
2015	Yerli	427673	454226	2021	Yerli	403250	506117
	Yabancı	26553			Yabancı	24134	
2016	Yerli	529.447	579.009	2022	Yerli	506117	565491
	Yabancı	49.562			Yabancı	59374	
2017	Yerli	466.960	500.504	2023	Yerli	606039	670214
	Yabancı	33.544			Yabancı	64175	

**Kaynak:** Ordu İl Kültür Turizm Müdürlüğü

İli ziyaret eden turist sayılarındaki artışa paralel olarak konaklama alt yapısında da önemli bir büyüme gerçekleşmiştir. 2021 yılında ilde yer alan turizm işletme belgeli tesislerde 1682 oda ve 3398 yatak kapasitesine sahip olan konaklama sektörü, 2023 yılı itibariyle 1921 oda ve 3877 yatak kapasitesine ulaşmıştır. İlaveten belediye belgeli tesislerde ise 2020 yılında oda sayısı 1205 yatak kapasitesi 2823 iken, 2023 de 2084 yatak kapasitesine erişilmiştir. Son olarak 2023 yılı sonunda toplamda 104 tesis, 2876 oda ve 5961 yatak kapasitesine ulaşmıştır.

**Tablo 2: Ordu İli 2023 Yılı Konaklama Kapasitesinin İlçelere Göre Dağılımı.**

İlçeler	Belediye Belgeli Tesisler			Turizm İşletme Belgeli Tesisler			Toplam		
	Tesis Sayısı	Oda Sayısı	Yatak Kapasitesi	Tesis Sayısı	Oda Sayısı	Yatak Kapasitesi	Tesis Sayısı	Oda Sayısı	Yatak Kapasitesi
Altınordu	9	166	314	27	1212	2434	35	1378	2748
Fatsa	5	72	137	4	272	542	9	344	679
Ünye	20	399	944	6	234	470	26	633	1414
Perşembe	5	56	139	3	58	111	8	114	250
Aybastı	11	97	232				11	97	232
Kabadüz	2	12	24	3	64	158	5	76	182
Gölköy	2	29	51				2	29	51

Gürgentepe	1	6	12				1	6	12
Ulubey	2	10	30				2	10	30
Mesudiye	3	56	101				3	56	101
İkizce	1	30	50				1	30	50
Gülyalı	1	22	50	2	81	162	1	103	212
Toplam	62	955	2084	44	1921	3877	104	2876	5961

**Kaynak:** Ordu İl Kültür Turizm Müdürlüğü

Bu tabloda özellikle Aybastı, Kabadüz ve Mesudiye ilçeleri gibi kırsal turizmin yoğunlaştığı merkezlerde turizm işletmelerinin ve yatak kapasitelerinin sayısındaki artış ilin kırsal kaynaklarına olan talebin de arttığını göstermesi açısından önemlidir. Fakat diğer sektörler gibi turizm de bir plan dahilinde geliştirilmelidir. Bu bağlamda kırsal alanlarda turizme konu olabilecek alanların tespit edilmesi ve potansiyel değerlendirmelerinin yapılması planlama çalışmalarına yol gösterici olabilmektedir. Bu neden bu makalede konu edilen doğal kaynakların turizm açısından kullanılabilirliğinin ortaya konulması, bu kaynaklara ilişkin farkındalık oluşturulması ve karar vericilere rehber olması açısından önem taşımaktadır.

## 2. MATERYAL VE YÖNTEM

Bu makale 2023 ve 2024 yıllarında Ordu ilinin farklı noktalarında turizme konu olabilecek kaynakların tespit edilmesine yönelik gerçekleştirilen arazi çalışmalarında yapılan incelemeler doğrultusunda elde edilen veriler ile temellendirilmiştir. Saha araştırmaları yukarıda belirtilen yıllarda Temmuz ve Ağustos ayları içerisinde gerçekleştirilmiştir. Bu çalışmalar esnasında kırsal turizme kaynak oluşturabilecek doğal alanlar ziyaret edilerek görsel materyal toplanmıştır. Ayrıca yörede yer yönetimler ziyaret edilerek bu kaynaklarla ilgili planlama çalışmaları hakkında görüş alışverişi gerçekleştirilmiş ve aynı zamanda sahip oldukları veri, belge ve görsel materyeller temin edilmiştir. Ayrıca konuya ilişkin alanyazın detaylı bir şekilde incelenmiş ve saha bulgularını desteklemek amacıyla kullanılmıştır.

Aynı zamanda çeşitli kamu kurum ve kuruluşlarından çalışmanın amacına hizmet edecek veriler temin edilmiştir. Bu kapsamda Meteoroloji Genel Müdürlüğü (MGM)'nden iklim verileri (35 yıllık) alınmış, veriler ilin iklim özelliklerinin turizm bağlamında değerlendirilmesi amacıyla kullanılmıştır. Ayrıca Harita Genel Müdürlüğü'nden 1/25.000 ölçekli sayısal topografya verileri temin edilerek Coğrafi Bilgi Sistemleri yazılımları (ArcGIS) aracılığı ile amaca uygun haritalar hazırlanmıştır.

## 3. BULGULAR

### 3.1. Ordu İli Doğa Temelli Kırsal Turizm Çekicilikleri

Kırsal alanları turizm açısından çekim alanlarına dönüştüren niteliklerinin ilk sırasında sahip olduğu doğal ortam koşulları gelmektedir. Hakikaten de bir yerin jeolojik yapısı, jeomorfolojik özellikleri, iklim koşulları, akarsu sistemleri, bitki örtüsü çeşitliliği gibi fiziki ortam özellikleri turizme konu olma düzeylerini tayin eden ana etkenlerdendir. Bir yerin bahsi geçen özelliklerine bağlı olarak oluşan özgün yeryüzü şekilleri (dağlar, vadiler, kanyonlar vb), hidrografik oluşumlar (akarsu, göl, şelale vb.) orman örtüsü ve bitki çeşitliliğinin birlikte meydana getirdiği doğal manzaralar önemli bir çekicilik oluşturmakta ve aynı zamanda turizm etkinliklerinin çeşitlenmesine katkı sağlamaktadır. Bu durumun araştırma sahası özelinde de ön plana çıktığı görülmektedir. Ordu'nun bugün turizme konu olma düzeyi büyük oranda yukarıda ifade edilen faktörlere bağlı olarak ortaya çıkan doğal çevre özellikleri ile ilişkilidir.

**Jeolojik** çeşitlilik açısından oldukça zenginlik arz eden Ordu ve çevresinin jeolojik oluşum ve gelişimi, Kuzey Anadolu Dağları'nın oluşumunu kontrol eden süreçlerle yakından ilişkilidir (Gürgen, 2018, s. 10). İl, Doğu Pontid tektonik birliğinin kuzey zonunda yani Kuzey Anadolu Tektonik Birliği içinde yer almaktadır ve sahanın temelini Kratese ve Eosen yaşlı formasyonlar oluşturmaktadır (Göksu, 1974, s. 6). Farklı jeolojik dönem ve süreçler ile oluşan bu formasyonlar Mesudiye, Çatak, Çağlayan, Tirebolu, Kızılkaya, Akveren, Tekkiraz, Kaçkar, Gököy ve Tekkeköy formasyonlarıdır (Keskin, 2011). Aynı zamanda Kuvaterner yaşlı akarsu taraçaları, kıyı taraçaları ve alüvyal dolgu alanları da geniş yayılım göstermektedir (Özdemir, 2006, s. 15). En

genç birim olan Kuvaterner Dönemi'ne ait alüvyonlar kuzeyde Altınordu, Fatsa, Ünye ve Perşembe ilçe merkezleri ve akarsu vadi yataklarında görülmektedir (Akkan & Gürgen, 1993). Farklı yaş ve yapılara sahip olan bu birimler ilin yüzey şekillerinin çeşitlilik göstermesinde etkili olmuştur.

İl arazisinin maruz kaldığı jeolojik süreçlere bağlı olarak oluşan fay sistemleri de üzerinde durulması gereken bir konudur. İl arazisi içerisinde yer alması da Kuzey Anadolu Dağları'nı güneyden sınırlayan Kuzey Anadolu Fayı da saha açısından önemlidir. Sadece Türkiye'nin değil Dünya'nın en önemli fay sistemlerinden biri olarak kabul edilen bu fay hattı, ilin başta güney ilçeleri olmak üzere üretebileceği güçlü depremler nedeniyle büyük bir risk oluşturmaktadır. Çalışma sahası içerisinde KAF kadar büyük olmamakla birlikte yerel fay sistemleri de mevcuttur. Kretase döneminde meydana gelen sıkışma karakterli tektonik hareketlere bağlı olarak yer yer çarpılmalar, bükülmeler ve çoğunlukla da kırılmalar meydana gelmiştir (Gürgen, 1993; Gürgen, 2018). Deprem üretme potansiyeli turizm açısından bir risk unsuru oluştursa da bu faylar üzerinde yüzeylenen sıcak ve mineralli su çıkışları turizme konu olan kaynaklar olarak değerlendirilmektedir.

Bu açıdan Fatsa ve Akkuş ilçesinde sıcak su çıkışı, Gölköy, Aybastı, Mesudiye, Kabataş, Çamaş, Çatalpınar, Ünye Korgan ve Kumru ilçelerinde ise mineralli su çıkışları mevcuttur. Gölköy ilçesinde bulunan Gölköy Maden Suyu, Meşalan Maden Suyu ve Çermik Suyu; Akkuş ilçesinde Çamalan Maden Suyu kaynağı, Gökçebel Suyu ve Esemen Suyu; Mesudiye ilçesinde Musalı Suyu ve İskevsir Kaplıcası; Ünye ilçesinde Acısu İçmesi, Yaycı Maden Suyu ve Tekkiraz Suyu; Çatalpınar ilçesinde Elmaköy Çatak Suyu; Kabataş ilçesinde Şifasuyu ve Alankent Maden Suyu ilde bulunan mineralli su kaynaklarıdır. Son olarak Akkuş ilçesinde bulunan Çamalan Kaplıcası ve Fatsa Sarmaşık Kaplıcası da bu faylardan yüzeye çıkan sıcak su kaynaklarıdır.

Bu kaynaklar içerisinde turizm açısından daha çok rağbet gören sıcak su çıkışları Karadeniz genelinde olduğu gibi Ordu'da da sınırlıdır. Bu açıdan ildeki en önemli sıcak su çıkışı Fatsa Sarmaşık Mahallesi'nde bulunan kaynaktır. 47,5 °C sıcaklığa sahip olan bu kaynak üzerinde termal otel ve kaplıca tesisleri bulunmaktadır. Ayrıca burası ilde bu anlamda turizme konu olan tek yerdir.

**Fotoğraf 1:** Fatsa Sarmaşık Kaplıcası Ve 80 Oda 160 Yatak Kapasiteli 4 Yıldızlı Termal Tesisleri



Kaynak: <https://www.fatsatermal.com/tr>, 01.03.2024

Jeolojik ve tektonik koşullara bağlı olarak arazisinin farklı yapısal ve litolojik özelliklere sahip olması araştırma sahasında yeryüzü şekillerinin de yer yer farklılık arz etmesine neden olmuştur. Bu durum ise turistler için önemli bir çekicilik olan doğal manzaranın çeşitlenmesine katkı sağlamıştır.



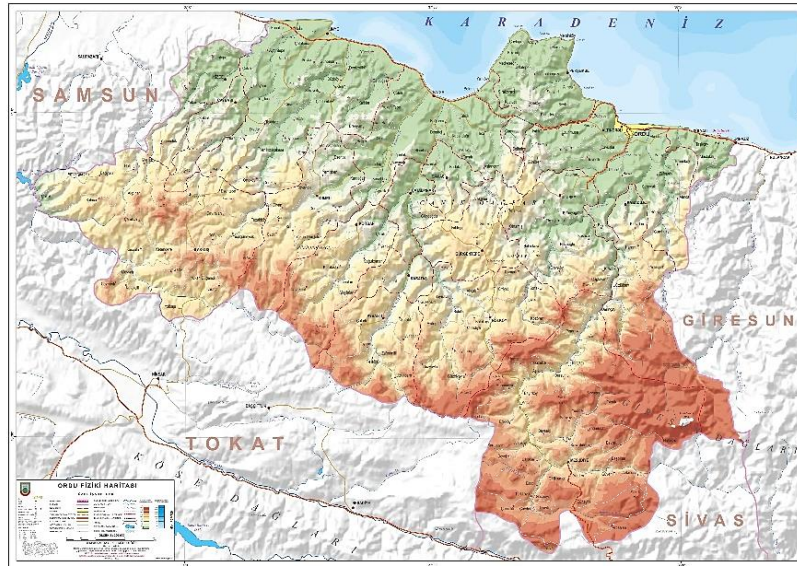
**Fotoğraf 2:** Farklı Litolojik Özelliklere Bağlı Olarak Oluşan Farklı Manzaralar.



**Jeomorfolojik** özellikleri itibariyle genel olarak dağlık ve tepelik bir yapıya sahip olan Ordu, Doğu Karadeniz Kıyı Dağları'nın yükseltisini kaybederek nispeten daha düşük yükselti kuşaklarını takip eden, Giresun-Ordu ve ardülkesinin de dahil olduğu Canik Dağları üzerinde yer almaktadır. Giresun Dağları'na yakın olan kesimlerde 2500 metreyi aşan yükseltileri mevcut olan Canik Dağları'nın batıya doğru gidildikçe yükseltisi azalmaktadır. Genel itibariyle 1500-2000 m civarında yükseltiye sahip bu dağlar, yüksek kesimlerinde dalgalı düzlükler (plato) barındırır. Dağların en fazla engebeli olduğu yerler kıyı kuşağı ve yakınlarındaki vadilerin çevresi iken yüksek kesimlerde eğim ve bununla ilişkili olarak da engebe azalır. Canik Dağları'nın kuzey yamacından Karadeniz'e doğru akış gösteren akarsuların araziye parçalamış olması söz konusu engebeli yapının nedenini oluşturmaktadır. (Gürgen, 2018; Trak, 1943; Gürgen, 1993).

Alp sisteminin devamı niteliğindeki Kuzey Anadolu Dağlık Sistemi (Pontidler) dahilinde kalan Ordu, ana hatlarıyla doğu-batı uzanımlı dağ sırası ve kuzey-güney doğrultuda bu sırayı kesen vadilerin oluşturduğu topografik görünümüne sahiptir. İlin topografik koşullarını oluşturan ana birimler; dağlık ve tepelik alanlar, aşınım yüzeyleri, vadiler, karstik şekiller, taraçalar ve kıyı şekilleridir (Gürgen, 2018).

**Harita 1:** Ordu İli Fiziki Haritası

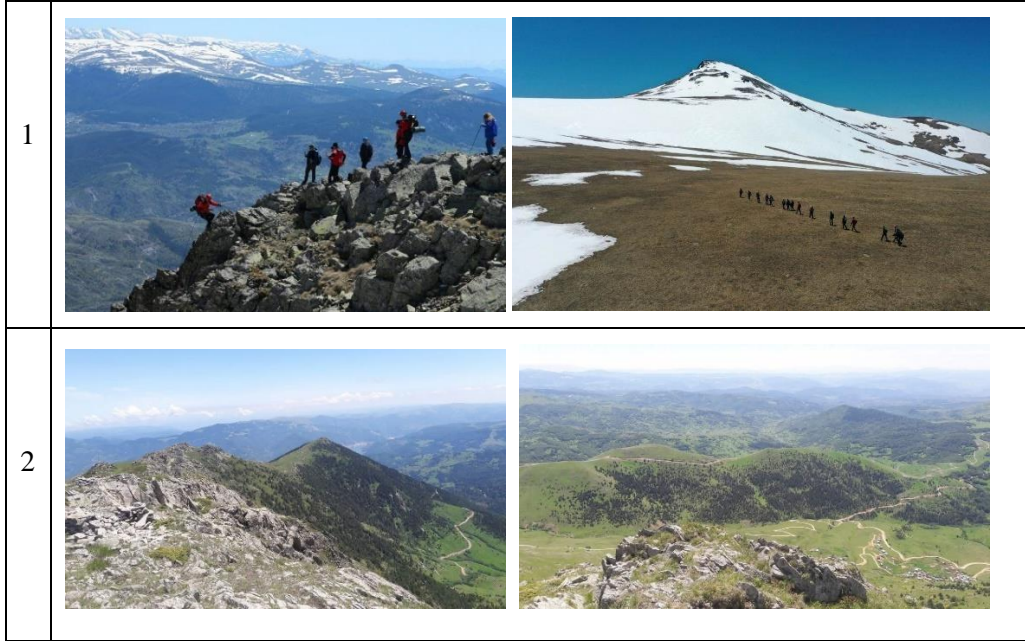


**Kaynak:** [www.harita.gov.tr/urun/ordu-fiziki-il-haritasi/346](http://www.harita.gov.tr/urun/ordu-fiziki-il-haritasi/346), Erişim:03.03.2024

Dağlık alanlar dağcılık, kış turizmi, ekstrem sporlar vs. gibi aktiviteler için uygun ortamlar oluşturması nedeniyle turistlerin ilgisini çekmektedir. Bu anlamda Ordu, dağ turizmine uygun alanlar açısından oldukça

zengindir. Ordu ve Giresun sınırları içerisinde yer alan Karagöl Dağı (3107m) topografik açıdan ilin en yüksek noktasını oluşturmaktadır. Ayrıca Göndeliç Tepe (2789 m), Eriçok Tepesi (2288 m) ve Yaylı Tepe (2616 m) diğer önemli zirve noktalarından bazılarıdır. Bu noktalar zirve tırmanışları açısından talep gören yerlerdir.

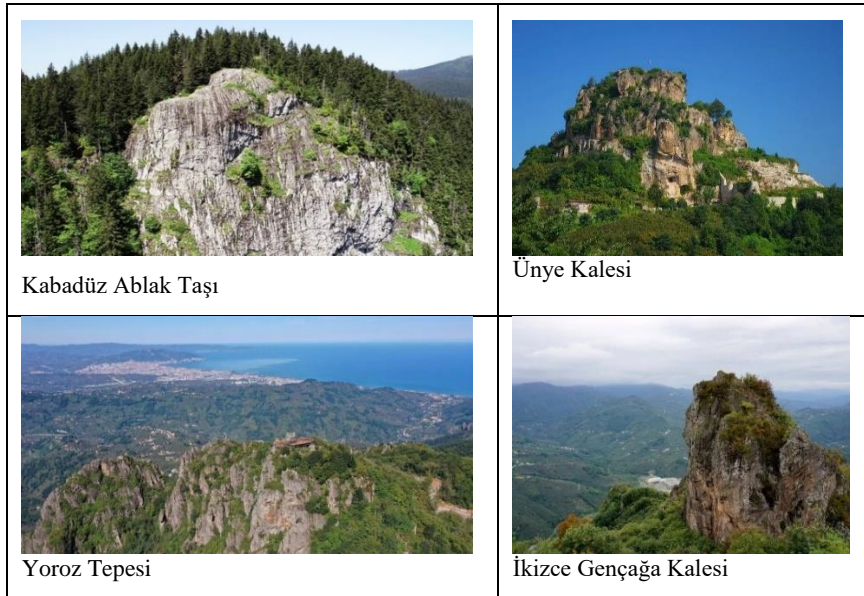
**Fotoğraf 3:** Dağ Turizmi Açısından Önem Arz Eden (1) Göndeliç Tepesi Ve (2) Eriçok Tepesi'nden Görünüm.



**Kaynak:** (1) Ordu BŞB Arşivi, (2) Mesudiye Belediyesi Arşivi

İlde bu yüksek zirvelerin yanı sıra dağ turizmi açısından önemli bir aktivite olan kaya tırmanışları açısından da uygun alanlar teşkil eden çıplak kayalar da mevcuttur. Altınordu Yoroz kaya tırmanış parkuru, Kabadüz Gelinkayaları ve Dişkaya, Ablaktaşı, Aybastı Sarıyar Mahallesi'nde bulunan Sarıkaya, Çamaş ilçesinde Gelinkayası, Ünye ilçesinde Ünye Kalesi ve İkizce Genççağa Kalesi kaya tırmanışı için uygun alanlardan bazılarıdır.

**Fotoğraf 4:** Ordu'da Kaya Tırmanışına Uygun Alan Örnekleri



**Kaynak:** Kültür ve Turizm İl Müdürlüğü Arşivi.

Araştırma sahasında kısa mesafede önemli yükselti farklarının olduğu, alçak ve yüksek alanların ardalandığı bir topografik yapının olması bazı yüksek alanların panoramik bir manzara izleme olanağı sunmasını sağlamıştır. Bu açıdan seyir terası özelliği gösteren çok sayıda nokta vardır. Bunların en başında Ordu şehrinin hemen



güneybatısında denizden 450 m yükseltiyeye sahip Boztepe gelmektedir. Çok sayıda turistik işletmenin (otel, restoran, hediyelik eşya satış yerleri, teleferik) yer aldığı Boztepe, Ordu'nun terası niteliğindeki simgesel yerlerinden biridir.

**Fotoğraf 5 :** Boztepe'den Ordu Manzarası



Ayrıca Ordu şehrinin 20 km güneydoğusunda yer alan Yoroz Tepesi de hakim olduğu manzara dolayısıyla ilgi çeken yerlerden bir diğeridir. 2023 yılında Ordu Büyük Şehir Belediyesi tarafından çevre düzenlemesi ve seyir terası inşasının yapılmasıyla birlikte çok sayıda ziyaretçiyi ağırlamaya başlamıştır.

**Fotoğraf 6:** Yoroz Seyir Terası,



**Kaynak:** Kültür ve Turizm İl Müdürlüğü Arşivi.

Boztepe ve Yoroz dışında diğer ilçelerin tümünde de aynı şekilde etkileyici manzaralar sunan yüksek alanlar mevcuttur. Mesudiye Eriçok Tepesi, Aybastı Kutlular Obası Deniz Tepesi ve Perşembe Obası Karga Tepesi, Korgan Salman Tepesi, Kabataş Asar Tepesi, Ünye Asarkaya ve Gürgentepe Çamlıca Tepesi bu alanlardan bazılarıdır.

Jeomorfolojik özelliklerin Ordu turizmi açısından ortaya çıkardığı çekiciliklerden en önemlisi şüphesiz yaylalar ve yaylacılık faaliyetleridir. Topografik koşullara bağlı olarak kısa mesafede ortaya çıkan büyük yükselti farkları neticesinde iklim koşullarında önemli farklar meydana gelmektedir. Bu farklılaşmalar Canik Dağları'nın yüksek kesimlerindeki dalgalı düzlükler üzerinde bugün önemli oranda turizme konu olmaya başlayan yaylalar ve yaylacılık faaliyetinin ortaya çıkmasına olanak tanımıştır. 1500-2000m yükselti kademesinde yer alan yaylalar kuşağı, serin ve temiz havası ile özgün peyzaj değerleri gibi özellikleri ile turistlerin yoğun ilgisini çekme potansiyeline sahiptir. Yayla kuşağı üzerinde doğa yürüyüşü, alpinizm, kaya tırmanışı, dağ bisikleti, karavan ve kampçılık, jip safari, foto safari ve kayak sporu gibi daha birçok aktivitelerin düzenlenebileceği çok sayıda uygun alan mevcuttur. Tüm bu özellikler Ordu'da yayla turizminin ön plana çıkmasını teşvik etmiştir. Bu kapsamda sahip oldukları yüksek turizm potansiyeline nedeniyle ildeki 5 yayla Kültür ve Turizm Bakanlığı tarafından farklı tarihlerde turizm merkezi ilan edilmiştir.

**Tablo 3:** Ordu'daki Yayla Turizm Merkezleri

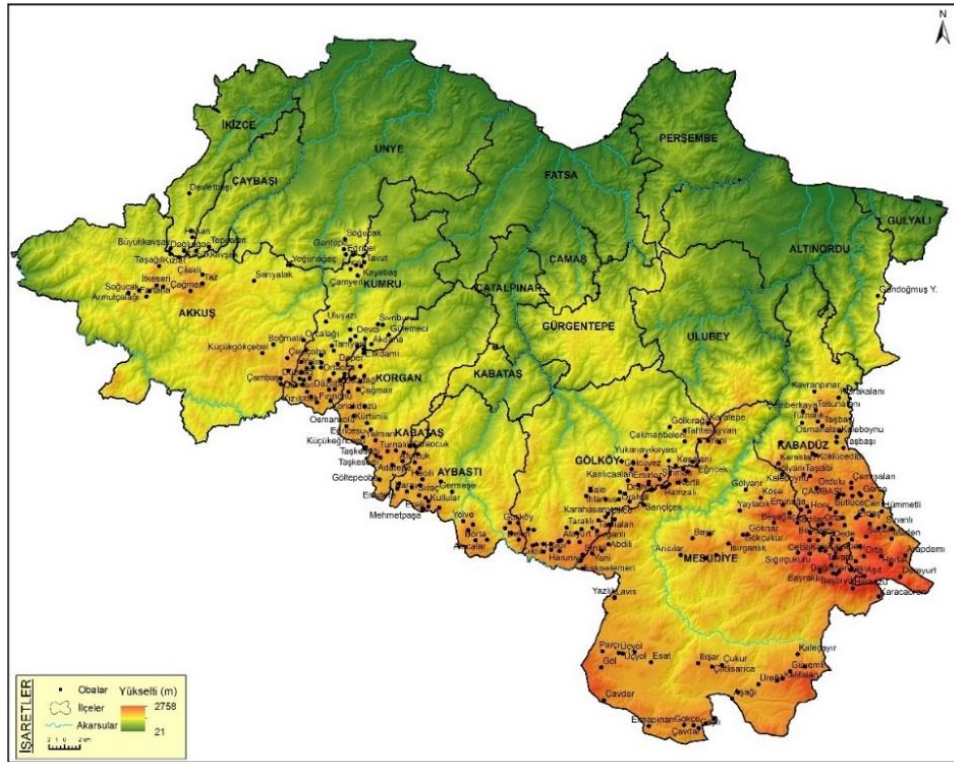
Yayla Adı	Turizm Merkezi İlan Edilme Kararı
Çambaşı Yaylası	20 Mayıs 1990 tarih ve 20876 sayılı Resmî Gazete'de turizm merkezi ilan edilmiştir.



Perşembe Yaylası	Bakanlar kurulunun 20.09.1991 tarih ve 20997 sayılı kararı ile yayla turizm merkezi ilan edilmiştir.
Keyfalan Yaylası	17.02.1995 tarih ve 22205 sayılı Resmî Gazete’de yayımlanan 94/6345 sayılı Bakanlar Kurulu kararı ile yayla turizm merkezi ilan edilmiştir.
Yeşilce-Topçam Yaylaları	1998 yılında 23227 sayılı Resmî Gazete’de yayımlanan Bakanlar Kurulu Kararı (98/10496 sayılı) ile turizm merkezi ilan edilmiştir.
Argan Yaylası	11 Ocak 1998 tarih ve 23227 sayılı Resmî Gazete’de yayımlanan Bakanlar Kurulu Kararı (98/10496 sayılı) ile turizm merkezi ilan edilmiştir.

Ancak burada ilde turizme konu olan/olabilecek yaylalarının sadece bakanlığın turizm merkezi ilan ettiği yerlerden ibaret olmadığını da vurgulamak gerekir. Öyle ki Ordu doğuda Giresun il sınırından başlayarak batıda Samsun il sınırına kadar uzanan geniş bir yayla kuşağına sahiptir. Bu kuşak üzerinde Orta Karadeniz’e özgü yayla yerleşmeleri olan 300’den fazla oba yerleşmesi mevcuttur. Bu obalar sahip oldukları doğal peyzaj unsurları ve yerel kültürün en otantik haliyle yaşatıldığı mekanlar olması hasebiyle turistlerin ilgisini çekebilecek yüksek bir potansiyel barındırmaktadırlar.

**Harita 2: Ordu Yayla Kuşağı Ve Oba Yerleşmelerinin Dağılışı**



Topografik koşullara bağlı olarak ortaya çıkan yaylacılık faaliyetleri şüphesiz Ordu kültürünün en önemli öğelerinden birini oluşturmaktadır. Yaylacılığın da içerisine dahil olduğu pastoralizm dünyanın farklı yerlerinde kırsal turizm açısından talep görmektedir (Baykal & Akbaş, 2022). Barındırmış olduğu doğal güzellikleri kadar yerel kültürel yapının da bir ürünü olarak yaylalar ve yaylacılık faaliyetleri, Türkiye’de de 1990’lardan itibaren yoğun bir şekilde turizme konu olmaya başlamıştır. Bu bağlamda Ordu, yukarıda da ifade edildiği üzere geniş bir yaylalar kuşağına sahiptir. Sahip olduğu bu geniş yayla alanı kırsal alanlara olan talepten pay almaya başlamış ve bugün belirli alanlar (özellikle Perşembe Yaylası ve Çambaşı Yaylası) turizme konu olmaya

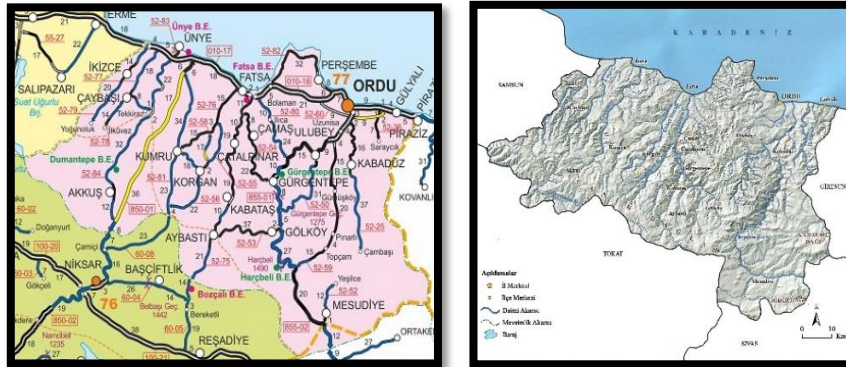
başlamıştır. Ancak Ordu'da mevcutta turizmin yoğunlaştığı bu iki merkez dışında turizmin geliştirilebilmesine olanak tanıyan daha birçok yer mevcuttur.

Nitekim Ordu, topoğrafyasını biçimlendiren **hidrografik** koşullara bağlı olarak oluşan morfolojik şekiller açısından da zengindir. İlin yeryüzü şekillerinin bugünkü görünümünü kazanmasında genel itibariyle G-K istikametinde akış gösteren irili ufaklı çok sayıda akarsuyun etkisi büyüktür. Bu akarsular doğudan batıya doğru sıralanacak olduğunda Turnasuyu, Melet Irmağı, Cıvık Çayı, Bülbül Deresi, Akçova Deresi, Perşembe Deresi, Gacalı Deresi, Çaka Deresi, Büyükağz Deresi, Çeltik Deresi, Belice Deresi, Yalıköy Deresi, Çalış Deresi, Ilıca Çayı, Cıvık Deresi, Bolaman Çayı, Elekçi Çayı, Kurna Deresi ve Curi Deresi'dir.

Bu akarsular ilin turizmine birçok açıdan katkı sağlamaktadırlar. Bu katkıların ilk rıvasında kaynaktan ağız kısmına kadar oluşumunda etkili oldukları morfolojik şekiller ile sağladıkları manzaralar ve üzerlerinde gerçekleştirilebilecek olta balıkçılığı, rafting gibi rekreatif faaliyetlere olanak tanımaları gelmektedir. Ayrıca kıyı ile iç kesimler arasındaki ulaşımı sağlayan aksları oluşturmaları diğer turizm kaynaklarının erişilebilirliğine de katkı sunmaktadır.

Kuzey-Güney yönlü sıkıştırmanın etkisiyle Doğu-Batı doğrultusunda uzanım gösteren Kuzey Anadolu Dağları'nda kıyı ve iç kesimler arasındaki ulaşım için en uygun alanları bu kütleyi K-G yönünde parçalayan vadiler oluşturmaktadır. Aşağıdaki haritalarda da görüleceği üzere Ordu'da ana ulaşım güzergahlarının akarsu vadileriyle paralellik gösterdiği görülmektedir. Akarsu vadilerinin bu fonksiyonu kırsal turizm kaynaklarına ulaşılabilirlik ve erişebilirlik konusunda katkı sağlamaktadır. Ordu'da mevcut kırsal turizm kaynakları daha çok ilin güney kesimindeki yüksek dağlık ve platoluk alanda yoğunlaşırken; ile, ulusal ve uluslararası ulaşım Ordu-Giresun Havaalanı ve Karadeniz Sahil Yolu üzerinden gerçekleşmektedir. Bu bağlamda söz konusu akarsu sistemleri, kıyı kesiminde yer alan hava ve karayolu sistemleriyle gelen ziyaretçilerin, daha kolay bir şekilde turizm kaynaklarına ulaşmalarına olanak sağlamaktadır.





**Harita 3: Ordu İli Ana Ulaşım Ağı Ve Hidrografya Haritası**



**Kaynak:** <https://www.kgm.gov.tr/Sayfalar/KGM/SiteTr/Bolgeler/7Bolge/Iller/IIOrdu.aspx>, Erişim:09.02.2024; Gürgen, 2018.

Topoğrafik ve iklimsel koşullarına bağlı olarak yoğun bir akarsu ağına sahip olan araştırma sahasında bu akarsular birçok turizm etkinliğine olanak tanımaktadır. Örneğin ilde su sporları açısından elverişli alanlar bulunmaktadır. Bu anlamda özellikle Melet Irmağı, Bolaman Çayı ve Elekçi Deresi su debisi ve yatak genişlikleri itibariyle uygun koşullara sahiptir. Ayrıca Aybastı Perşembe Yaylası mendereslerini oluşturan Kümbet Deresi gibi küçük derelerde dahi özellikle debinin yüksek olduğu ilkbahar döneminde bu tarz etkinliklerin yapılabilme olanağı mevcuttur.

**Fotoğraf 7:** Ordu Akarsularında Gerçekleştirilen Su Sporları.

	
Bolaman Çayı Rafting Yarışları (Çatalpınar Su Sporları Festivali), <b>Kaynak:</b> Ordu Valilik Arşivi	Melet Irmağı (Altınordu Hacılar Mah.) Rafting Etkinliği, <b>Kaynak:</b> Ordu Valilik Arşivi
	
Küpkaya Kanyonunda Kano Spor, Kaynak: Niyazi Gürgen	Aybastı Perşembe Yaylası Mendereslerinde Kano Spor, <b>Kaynak:</b> Aybastı Belediyesi Arşivi

Akarsu vadilerinin özgün şekilleri ve doğal dokuları vasıtasıyla sundukları manzaralar turistlerin ilgisini çeken ve bölgeye gerçekleşen ziyaretleri artıran bir etkiye sahiptir. Bu açıdan ön plana çıkan oluşumların başında *kanyonlar* gelmektedir. Araştırma sahasında da Çamaş ilçe merkezine 5 km uzaklıkta Budak Mahallesi sınırları içerisinde kalan Çamaş Kanyonu ve Ulubey ilçe merkezine 9 km mesafede yer alan Kardeşler Mahallesi'ndeki Küpkaya Kanyonu hali hazırda rekreatif ve turistik faaliyetlere konu olmaktadır. Her iki kanyon içinde turizm altyapısı çalışmaları yapılmıştır. Yürüyüş parkurları, kamp alanları, zipline ve yeme içme tesisleri oluşturulmuştur. Çamaş Kanyonu'nda ayrıca konaklamaya imkân tanıyan bungalovlar mevcuttur.

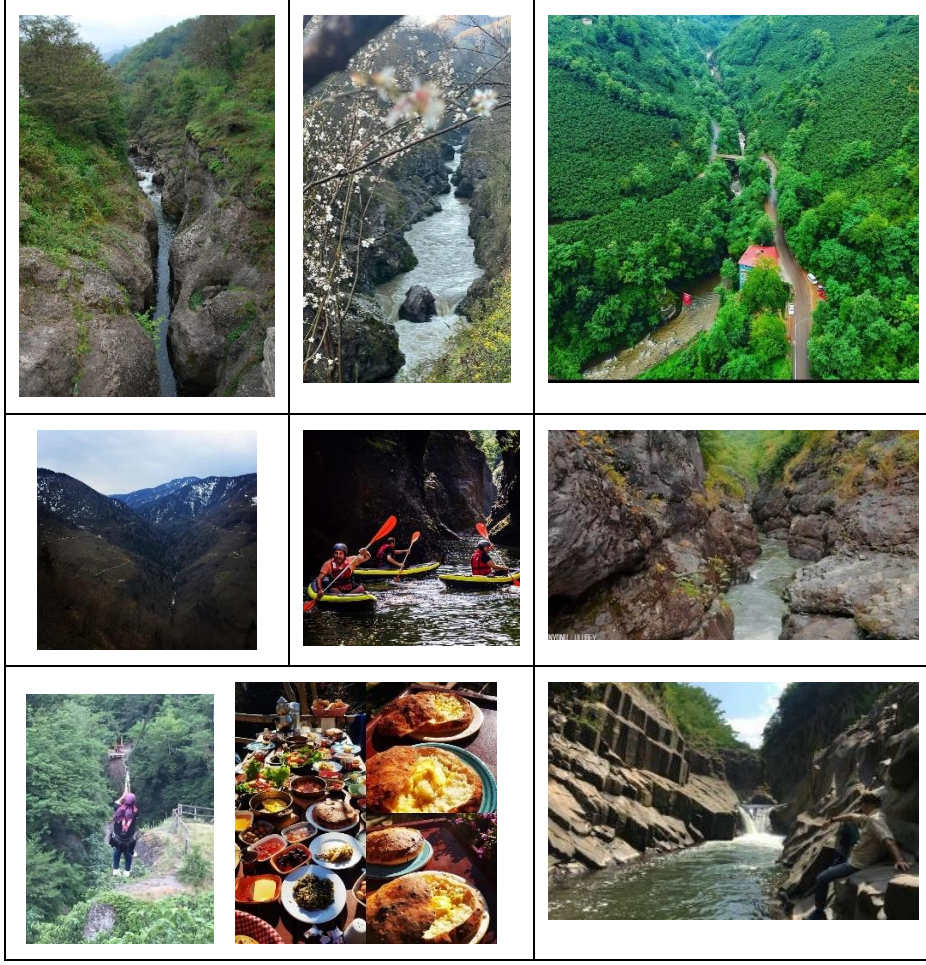
**Fotoğraf 8:** Çamaş Kanyonu Ve Turistik Tesislerinden Görünüm



Kaynak: Çamaş Belediyesi Arşivi



**Fotoğraf 9:** Ziyaretçiler İçin Eşsiz Bir Manzara Ve Farklı Aktivite İmkanları Sunan Ulubey/Küpkaya Kanyonundan Görüntüler.



**Kaynak:** Ulubey Belediyesi Arşivi.

Kanyonlar dışında akarsu vadilerinin oluşturdukları farklı manzaralar turistler için ilgi çekici oluşumlardır. Bu açıdan Ordu'da özgün görseelliğe sahip ve turistlerin ilgisini çeken yerlerden bir diğeri de Perşembe Yaylası menderesleridir. Karga Tepesi'nin doğu ve batı kenarlarından Kümbet Düzlüğü'ne giren ve tepenin güney kesiminde birleşerek Kümbet Deresi adını alan akarsuların taşıyıp yığıldıkları malzemelerin gerisinde boğulmaları ve eğimin de azlığı nedeniyle kıvrımlar oluşturarak yataklarını oymaları sonucunda meydana getirdikleri menderes oluşumları (Bahadır & Işık, 2018; Bulut, 2010) oldukça etkileyici bir peyzajdır.

**Fotoğraf 10:** Aybastı Perşembe Yaylası Menderesleri



**Kaynak:** Aybastı Belediyesi Arşivi.

Ordu'da akarsuları turizm için önemli bir çekiciliğe dönüştüren oluşumlardan bir diğeri de *şelale*lerdir. Akarsuların vadileri üzerinde çeşitli faktörlerin (faylanma, heyelan, litolojik yapı vs.) etkisiyle meydana gelen eğim kırıklıkları çok sayıda şelalenin oluşmasına neden olmuştur. Ordu'nun 300'den fazla tescillenmiş şelale

varlığı “Şelaleler Şehri Ordu” sloganının turizm tanıtım çalışmalarında tema olarak kullanılmasını sağlamıştır. Mevcutta bütün ilçelerde farklı yüksekliklerden dökülen ve farklı görsel güzellikler sunan çok sayıda şelale vardır. Bu şelalelerden aşağıda görselleri paylaşılanlar gibi bir kısmı turizme konu olmaya başlamıştır. Yine şelaleler yöre insanı için bir rekreasyon alanı olmanın yanında çok sayıda turist de uğrak noktası durumundadırlar.

**Fotoğraf 11 : Ordu Şelalelerinden Örnekler.**



Aybastı Uzundere (Koçalan) Şelaleleri



Çaybaşı Gökçeğelin Şelalesi (Kaynak: Ordu İl Kültür ve Turizm Müdürlüğü Arşivi)



Ulubey Ohtamış Şelalesi (Kaynak: Ordu İl Kültür ve Turizm Müdürlüğü Arşivi)



Kumru Pesküden Şelalesi (Kaynak: Kumru Belediyesi)



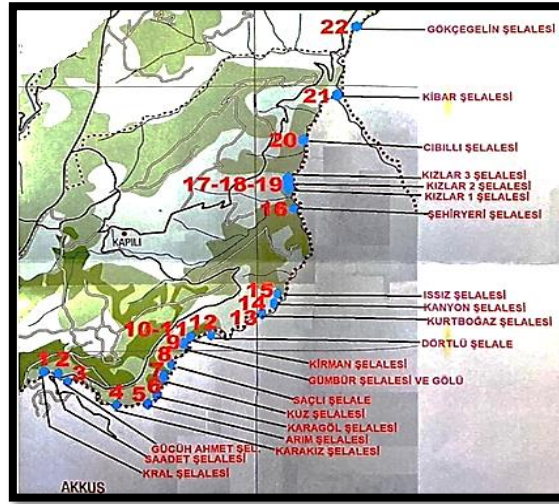
Altınordu Karaoluk (Çiseli) Şelalesi (Kaynak: Ordu İl Kültür ve Turizm Müdürlüğü Arşivi)





Ayrıca Çaybaşı ilçesi İlküvez mevkiinde Cuma Çayı üzerinde 5 km'lik mesafede yer alan 22 şelaleyi kapsayan İpekyolu Şelaleleri rotası oluşturulmuştur. Bu rota üzerinde öngörülen yürüyüş parkuru, piknik alanları, seyir terasları ve konaklama alanlarının oluşturulması bu kaynakların turizmde daha etkin kullanımını sağlayacaktır.

**Şekil 2: İlküvez İpekyolu Şelaleler Rotası**



**Kaynak: İsa Aydođdu**

Araştırma sahasında turistik çekicilik açısından önem arz eden bir diğer hidrografik kaynak da *göllerdir*. Ordu'da görsel olarak eşsiz manzaralar sunan ve turistlerin önemli uğrak yerleri arasında olan birçok doğal ve yapay göl bulunmaktadır. Sundukları peyzaj değerlerinin yanı sıra su sporları, kuş gözlemciliđi ve olta balıkçılıđı gibi etkinliklere de olanak sağlıyor olmaları bu gölleri önemli bir rekreatif ve turistik kaynađa dönüştürmektedir.

Gölköy ilçe merkezine 17 km mesafede bulunan ve bir heyelan set gölü olan Ulugöl bu kaynakların en ön plana çıkandır. Burası 07/09/2009 Tarihli Çevre ve Orman Bakanlığı olurları ile çevresindeki 26,56 hektarlık alanla birlikte Ulugöl Tabiat Parkı adı ile, ülkemizin 36. tabiat parkı olarak ilan edilmiştir (T.C. Gölköy



Kaymakamlığı, 2023). Çevre düzenlemesi ve turistik tesislerin bulunduğu bu alan, her yıl çok sayıda ziyaretçiyi ağırlamaktadır.

**Fotoğraf 12:** Ulugöl Ve Çevresinin Dört Mevsim Görünümü



**Kaynak:** Ordu İl Kültür ve Turizm Müdürlüğü Arşivi

Ulugöl dışında Fatsa Gaga Gölü, Gölköy Gökgöl ve Çermik Gölü, Korgan Sülük Gölü diğer doğal oluşumlu göllerdir. Ayrıca Mesudiye Topçam Baraj Gölü, Aybastı Perşembe Göleti ve Kabadüz Çambaşı Göleti ise turistik ve rekreatif aktivitelere olanak sağlayan yapay göllerdir.

**Fotoğraf 13:** Ordu'nun Diğer Doğal Ve Yapay Göllerinden Görüntüler.



Gaga Gölü (Kaynak: Fatsa Kaymakamlık Arşivi)

Gökgöl (Kaynak: Gölköy Belediyesi Arşivi)



**İklim;** coğrafi ortamın doğal özelliklerini etkilediği kadar insan faaliyetlerini de doğrudan veya dolaylı olarak etkileyen bir faktördür (Zaman, 2007, s. 24). Bu yönüyle turizm sektörü için iklim özellikleri turizm türünü, turistik etkinlikleri, turizm pazarını ve turizm sezonunun süresini tayin eden en önemli etkidir. Turizm klimatolojisi insanların tatil için nereye, niçin ve ne zaman gideceğiyle ilgili karar verme süreçlerini kapsayan ve gelecekteki turizm aktivitelerini planlama noktasında belirleyici olarak kabul görmektedir (DeFreitas, 2001). Özgüç (2017), iklim kaynakları olarak ifade edilen iklim elemanlarının turizm üzerinde sahip olduğu etkiye dikkat çekmekte ve bir destinasyon için sadece iklim özelliklerinin dahi çekicilik unsuru olabileceğini vurgulamaktadır.

Tipik Karadeniz iklimi etkisi altında olan Ordu İlinde de iklim özellikleri turizm sektörünün şekillenmesinde etkili olmuştur. Bugün var olan mevcut turizm etkinliklerinin çeşitlenmesi iklim elemanlarının fiziki coğrafya koşullarına bağlı olarak farklılaşmasıyla ilişkilidir. İklim elemanlarının kısa mesafelerde farklılaşmasının yanı sıra bu iklim elemanlarının yüzey şekilleri ve bitki örtüsünü tayin etmedeki katkısı turizm açısından farklı kaynakların oluşmasını sağlamıştır.

Araştırma sahasının makroklimatik şartları coğrafi konum ve genel atmosfer dolaşımı etkisiyle oluşmuş olsa da karasallık, denizellik, baki ve yükselti gibi faktörler farklı iklim karakterlerinin ortaya çıkmasına sebep olmuştur. Bu nedenle Ordu İlinin Altınordu, Perşembe, Fatsa ve Ünye gibi kıyı ilçeleriyle Mesudiye, Gölköy, Aybastı ve Akkuş gibi yüksek dağlık alanda bulunan ilçeler arasında kısa mesafede farklı iklim özellikleri görülmektedir (Gönençgil, 2018).

Çalışmada Ordu'nun iklim özellikleri incelenirken yukarıda bahsedilen kıyı ile iç kesimler arasındaki iklim koşullarının farklılığını yansıtabilecek şekilde farklı yükseltilerde yer alan dört istasyonun verileri kullanılmıştır. Bu kapsamda verileri değerlendirmeye alınan istasyonlar Ordu (5m), Fatsa (2m), Gölköy (1155m) ve Akkuş (1285m) istasyonlarıdır. Bu istasyonlardan iki tanesinin deniz seviyesine yakın konumda, iki tanesinin ise 1000 m'nin üzerinde yer alması kıyı ile iç kesimler arasında iklim koşullarındaki farklılaşmayı ortaya koyabilmeyi olanaklı kılmıştır.

Öncelikle sıcaklık koşulları değerlendirilecek olduğunda tüm istasyonlarda en yüksek sıcaklık ortalamaları Ağustos, en düşük sıcaklık ortalamaları ise Ocak ayındadır. Tablo 24'de yer alan ölçüm değerlerine bakıldığında



hiçbir istasyonda aylık ortalama sıcaklıkların 0 °C'nin altına düşmediği görülebilmektedir. Yüksek sıcaklık değeri açısından ise en yüksek değerlerin görüldüğü Altınordu istasyonunda dahi yıllık ortalama 25 °C'ye ulaşmamaktadır. Sonuç itibariyle tüm istasyonlar en düşük ve en yüksek sıcaklık ortalamaları itibariyle ekstrem değerlere sahip değildirlir.

**Tablo 4:** Ordu'da Belirli İstasyonlarda Sıcaklığın Aylara Göre Dağılımı

İlçeler	Ocak	Şubat	Mart	Nisan	Mayıs	Haziran	Temmuz	Ağustos	Eylül	Ekim	Kasım	Aralık	Yıllık
Akkuş	0.5	2.4	4.1	7.9	12.4	14.8	16.2	16.7	14.5	10.8	6.2	1.8	9.0
Altınordu	7.3	7.3	8.6	11.6	16.1	20.9	23.9	24.4	20.9	16.9	12.4	9.2	15.0
Gölköy	2.1	3.9	5.3	8.9	13.3	15.6	17.0	17.4	15.1	11.6	7.9	3.9	10.2
Fatsa	7.8	8.3	9.1	11.8	16.7	21.3	23.8	24.1	20.9	16.4	12.5	9.3	15.2

**Kaynak:** Meteoroloji Van Bölge Müdürlüğü

Sıcaklık faktörü turizmde iklim konforunu belirleyici etkisi dolayısıyla önem arz etmektedir. Turizm türlerine göre değişiklik gösterebilmekle birlikte insan sağlığı ve açık alan konfor koşulları açısından 15-20 °C arasındaki sıcaklık değerleri en iyi değerler olarak kabul edilmektedir (Güçlü, 2011, s. 127). Bu özellik itibariyle deniz seviyesine oldukça yakın olan Altınordu ve Fatsa ilçe merkezlerinin Mayıs ve Ekim ayları arasında iklimik konfor açısından uygun sıcaklık değerlerine sahip olduğu söylenebilir. Akkuş ve Gölköy ilçelerinde ise Haziran ve Eylül ayları arasında iklimik konfor şartları söz konusudur. Akkuş ve Gölköy istasyonlarının diğer iki istasyona göre oldukça yüksek noktalarda yer almalarına bağlı olarak aylık ve yıllık sıcaklık ortalamalarının daha düşük olduğu ve buna bağlı olarak da iklimik konfor sıcaklık düzeyinin diğer iki istasyona göre iki ay daha kısa sürdüğü görülmektedir.

Yükseltiye bağlı olarak sıcaklık değerlerinin farklılaşması bitki örtüsünün değişimini, dolayısıyla peyzaj değerlerinin de farklılaşmasını sağlamıştır. Özellikle 1500 m üzerinde kış sıcaklıklarının aşırı düşmesi orman örtüsünün ortadan kalkmasına ve yerini alpin çayırların almasına neden olmuştur. Yaz aylarında da kıyı kesimlere göre oldukça serin hava koşullarına sahip bu çayır katı, Ordu'da yaylacılık faaliyetinin ve dolayısıyla da yayla turizminin ortaya çıkmasında etkili olmuştur.

Mevcut turizm hareketliliği doğrultusunda değerlendirildiğinde Ordu'da iklim koşullarının turistik seyahatlerin ana motivasyonlarından biri olduğu söylenebilir. İnsanlar yaşadıkları bölgenin ekstrem koşullarından uzaklaşarak rahatlayabilmek için tercihlerini şekillendirmektedir. İklim koşullarının turizm pazarını da tayin etme etkisi burada karşılık bulmaktadır. Örneğin Kanadalıların, kış aylarında soğuk hava koşullarından dolayı sıcak bölgelere seyahat etmelerinin (akt. Güçlü, 2011) tam tersi olarak, Ortadoğu ülkeleri vatandaşlarının yaz aylarında Karadeniz yaylalarını tercih etmelerinin sebeplerinden biri de aşırı yaz sıcaklarından kaçmaktır. Bugün Ordu'da kırsal turizm etkinliklerine katılan turistlerin önemli bir kısmının yaşadıkları bölgenin yüksek sıcaklık koşullarından bunalmış Körfez ülkeleri başta olmak üzere Ortadoğu ülkelerinden gelmeleri tesadüfi değildir. Sonuç olarak turizmde iklimik konfor koşullarının etkinliklere göre farklılık gösterebilmesinden yola çıkarak yayla turizmi özelinde daha düşük sıcaklık değerlerinin tercih sebebi olduğu söylenebilir.

Sıcaklıkla birlikte nem koşulları da turizm destinasyonlarındaki iklim konforunu belirleyen bir diğer etkidir. Havadaki nemin fazlalığı bulutluluk, sis ve yağış gibi atmosferik olayları etkilemesinin yanı sıra hava sıcaklığının insan vücudundaki etkisini artırarak bunaltıcı şartların ortaya çıkmasına neden olur. Yüksek sıcaklıkla birlikte seyreden yüksek bağıl nem oranı turizm aktiviteleri açısından olumsuzluk arz etmektedir (Güçlü, 2011). Belirli bir nem derecesinde solunumun güçleştiği ve rahatsızlığın hissedildiği sıcaklık derecesine boğucu sıcaklık sınırı denilir (Erinç,1984, s. 451). Buna göre örneğin, bağıl nem %100 olunca boğucu sıcaklık sınırı 16,50°C iken, %70'e düştüğünde 22,23°C'ye, %30'a düştüğünde ise 36,94°C'ye yükselir (Akt. Erinç, 1984:453).

Tablo 25 incelendiğinde aylık ortalama nispi (bağıl) nem oranlarının Akkuş ve Gölköy ilçelerinde daha yüksek olduğu anlaşılmaktadır. Bu durumun sebebi sıcaklık ile bağıl nem arasındaki ters orantıdır. Sıcaklık azaldıkça belirli bir birim hava kütlelerinin su taşıma kapasitesi azaldığı için nispi nem oranı %100'e yaklaşmaktadır (Erol, 2008, s. 205).



Maksimum sıcaklıkların yaşandığı Ağustos ayında Akkuş'ta ortalama sıcaklık 16.7 °C, bağıl nem %89,6, Gölköy'de ortalama sıcaklık 17,4, bağıl nem ise %88,3 'dür. Bu iki merkezde bağıl nemin yüksek olması sıcaklık ortalamalarının düşük olmasıyla ilişkili olduğundan ve ortalama sıcaklığın yılın hiçbir ayında 17 °C'nin üzerine çıkmamasından dolayı yüksek bağıl nemin rahatsız edici etkisi tolere edilebilmektedir. Sonuç olarak sıcaklık ve nemden kaynaklı bunaltıcı etki Ordu'nun bu yüksek kesimlerinde yıl boyunca çok nadiren hissedilebilmektedir.

**Tablo 5 :** Ordu'da belirli istasyonlardaki ortalama nispi (bağıl) nem oranları (%)

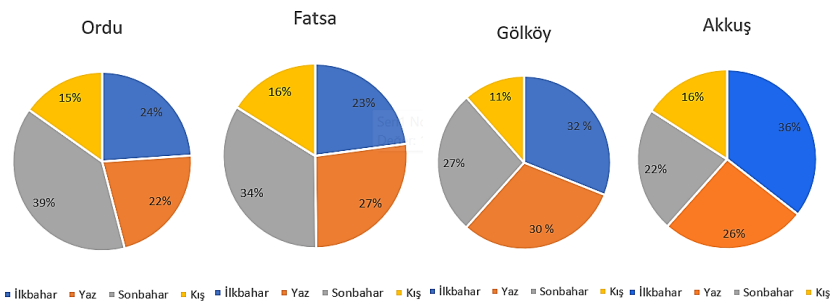
İlçeler	Ocak	Şubat	Mart	Nisan	Mayıs	Haziran	Temmuz	Ağustos	Eylül	Ekim	Kasım	Aralık	Yıllık Ortalama
Akkuş	76.9	74.7	73.9	63.5	69.5	82.1	87.2	89.6	83.2	78.9	72.5	77.2	77.4
Fatsa	67.2	68.9	72.2	74.4	76.8	74.8	74.2	75.1	75.3	77.8	72.1	68.5	73.1
Gölköy	67.6	65.9	68.6	66.1	71.5	83.6	85.8	88.3	82.0	77.6	68.0	67.7	74.4
Altınordu	66.5	67.8	70.8	73.8	74.8	71.2	70.7	71.0	71.6	73.5	69.1	66.6	70.6

**Kaynak:** Meteoroloji Genel Müdürlüğü.

Burada sıcaklığın düşüklüğüne bağlı olarak nispi nemin artmasından ziyade havanın daha yüksek sıcaklıklarda doyma noktasına yaklaşması iklim konforu açısından olumsuzluk oluşturmaktadır. Çünkü insanlar için, 20-25.5 °C sıcaklıkta %30-60 bağıl nem aralığı ideal konfor değerleri olarak kabul edilir (İlten, Selici, & Caner, 2017). Bağıl nemin düşük olması havadaki su buharı noksanının fazla olduğu anlamına gelir ve bu durumda buharlaşma artar. Buharlaşmanın artması ise canlılarda su kaybını ve sıcaklık dengesini etkileyen bir etmendir (Erol, 2008, s. 206). Bağıl nem %70'in üzerine çıktığında hava derinin serinlemesini sağlayacak nemi alamaz ve buna bağlı olarak artan vücut sıcaklığı insanın kendisini rahatsız hissetmesine neden olur (Özgüç, 2007). Bu bağlamda Fatsa ve Altınordu'da sıcaklık ve bağıl nem ilişkisi açısından bakıldığında nemliliğin daha fazla hissedildiği, bu nedenle de bunaltıcı etkisinin daha belirgin olduğu koşullar görülmektedir. Sıcaklık ortalamalarının 23 °C'nin üzerine çıktığı Temmuz ve Ağustos aylarında ortalama bağıl nemin %70'in üzerinde seyretmesi, aynı zamanda sıcaklık değerlerinin de boğucu sıcaklık sınırının (22-23°C) üzerinde olması bu merkezlerde nemliliğin olumsuz etkilerinin daha fazla hissedilmesine neden olmaktadır.

**Yağış** koşullarına bakıldığında ise Ordu'da Karadeniz İklimi yağış rejimi hakimdir. Dört mevsim yağış alan ilde yağış maksimumunun görüldüğü mevsimler kıyı ile iç kesimdeki istasyonlar arasında farklılık göstermektedir. Kıyıda yer alan Fatsa ve Ordu istasyonlarında en fazla yağış sonbahar mevsiminde düşerken, Gölköy ve Akkuş'ta yağış maksimumu ilkbahar mevsiminde meydana gelmektedir. Tüm istasyonlara en düşük yağış ise kış mevsiminde düşmektedir (bkz. Grafik 3).

**Şekil 31:** Ordu İlindeki Farklı İstasyonlarda Yağışın Mevsimlere Göre Dağılışı (%)



**Kaynak:** Meteoroloji Genel Müdürlüğü.

Aylara göre yağış dağılımına bakıldığında ise Akkuş (113,19 mm) ve Fatsa'da (117,57 mm) en fazla yağış Ocak ayında düşerken, Gölköy'de (119,09 mm) Mayıs, Ordu'da ise (132,9 mm) Ekim ayında düşmektedir.

**Tablo 6 :** Ordu’da belirli istasyonlarda aylık ve yıllık ortalama yağış miktarları (mm) (%)

İlçeler	Ocak	Şubat	Mart	Nisan	Mayıs	Haziran	Temmuz	Ağustos	Eylül	Ekim	Kasım	Aralık	Yıllık Ortalama
Akkuş	113,19	59,38	94,1	62,42	104,83	84,14	53,33	53,96	48,52	61,38	55,57	88,18	879
Fatsa	117,57	67,1	86,45	47,57	59,62	65,17	72,83	89,73	77,97	110,22	99,85	111,73	1005,8
Gölköy	79,93	47,13	83,01	56,17	119,09	98,87	85,27	69,69	72,03	86,06	65,87	74,21	937,32
Ordu	105,7	84,2	85,7	67,2	62,8	70,1	59,4	69	90,9	132,9	126,7	108	1062,6

**Kaynak:** Meteoroloji Genel Müdürlüğü.

Turizm etkinlikleri açısından bir destinasyondaki yağışın miktarı, şekli, yağışlı gün sayısı gibi parametreler önem arz etmektedir. Yağış koşulları bazı durumlarda olumlu etkiye sahipken, bazı koşullarda olumsuz bir etki yaratabilmektedir. Örneğin kış turizmi açısından kar yağışının fazlalığı olumlu bir etkiye sahipken, kıyı turizminde bulutlu ve yağışlı günlerin fazlalığı olumsuz bir durum teşkil etmektedir. Turizm etkinlikleri ile talep edilen yağış miktarı ve süresi ile iklim konforu arasında bir ilişki olduğu kabul edilmektedir (Güçlü, 2011).

**Tablo 7:** Aylara göre ortalama yağışlı gün sayısı (%)

İlçeler	Ocak	Şubat	Mart	Nisan	Mayıs	Haziran	Temmuz	Ağustos	Eylül	Ekim	Kasım	Aralık	Yıllık Ort.
Akkuş	15,67	13,22	16,56	13,22	16,56	15,78	13,22	12,56	12,11	13,56	9,89	13,44	165,79
Fatsa	12,75	11,92	12,92	10,67	12,42	10,83	10,25	11,67	10,5	13,75	11,83	14	143,51
Gölköy	9,89	11,22	15,33	13,78	17,89	16,33	15	14,67	13,33	16,44	11,56	13,33	168,77
Ordu	14,91	13,94	16,41	14,47	13,53	11,38	9,53	9,81	12,69	15,13	12,88	14,69	159,37

**Kaynak:** Meteoroloji Genel Müdürlüğü.

Çalışma alanında aylık yağışlı gün sayısı ve yağış miktarları göz önüne alındığında sıcaklık koşulları itibariyle deniz turizmi için en uygun dönem olan Haziran-Eylül arasında yağış olasılığının yüksek olması (en sıcak ay olan Ağustos’ta Fatsa’da 2,5 günde bir, Ordu’da 2,8 günde bir) ve yine bu durumla paralel olarak bulutluluk oranının fazlalığı (Ordu istasyonuna göre bulutlu gün sayısı 277,90 gün) deniz turizmi açısından olumsuz bir durumdur.

Fakat bu durum kırsal turizm faaliyetleri için aynı oranda olumsuzluk oluşturmamaktadır. Özellikle yaylaların en önemli çekiciliklerinden biri olan serin hava koşullarının oluşmasında söz konusu bulutluluk ve yağış koşullarının etkisi büyüktür. Bu noktada olumsuzluk arz eden bir durum ise Canik Dağları’nın yüksek kesimlerinde sisli gün sayısının da fazla olmasıdır. Bu alanı yansıtacak Gölköy ve Akkuş istasyonlarında sisli gün sayılarına dair veri oluşturulmamış olsa da Karadeniz Yaylalarının neredeyse tümü sisli hava koşullarıyla da tanınmaktadır. Görüş alanını kısıtlayan sis olayı hem ulaşım açısından risk doğurmakta hem de ziyaretçilerin yer-yön tayinini zorlaştırması dolayısıyla birtakım zorluklara neden olmaktadır. Ayrıca zaman zaman bir haftayı geçen sürelerde sisli hava koşullarının görülüyor olması doğal güzellikleri görmek için gelen turistlerin beklentilerini karşılayabilmelerine engel oluşturabilmektedir. Fakat bu olumsuzlukların yanında sisli gün sayısının fazla olması yaylaların sürekli olarak serin hava koşullarına sahip olmasını desteklemesi nedeniyle bir çekicilik unsuru olarak da düşünülebilir.

Dünya iklim kalıplarıyla ilişkili olan doğal **bitki örtüsü** ve bununla bağlantılı olan yaban hayatı, turistlerin ilgisini çekmekte ve kırsal alanların en önemli çekiciliklerinden birini oluşturmaktadır. Ordu Avrupa-Sibirya flora alanının Öksin ve Kolşik bölümleri ile İran-Turan flora alanının kesiştiği bir sahada yer alır (Günel, 2018, s. 114). Buna bağlı olarak doğal bitki örtüsü tür çeşitliliği açısından oldukça zengindir. Bitki formasyonları açısından ilde orman formasyonu, ağaççık ve çalı formasyonu ve Alpin bitkiler yayılış göstermektedir.

**Fotoğraf 14:** Kolşik Flora Aleminin birimi olan ladin ormanları (Çambaşı Yayla Yolu- Eminempınarı Mevkii)



Bitki örtüsündeki bu farklılık ilde doğal peyzajın da farklılaşmasını sağlamıştır. Buna bağlı olarak da hem orman ve çalılık alanlar hem de alpin çayırları ilin doğal manzarasını şekillendirmişlerdir. Sonuç olarak, ildeki her bir destinasyon ziyaretçilere cazip gelen ve motivasyonlarını etkileyen ekolojik çekicilikler sunmaktadır.

**Fotoğraf 15:** Kayın ormanları içerisinde yer alan Akkuş Kertil ve Aybastı Kabaktepe mesire alanları



**Kaynak:** Ordu İl Kültür Turizm Müdürlüğü Arşivi.

**Fotoğraf 16 :** Mayıs-Haziran aylarında görsel bir şölen sunan ve kokusuyla da insanları mest eden orman gülleri doğal peyzajın önemli bir unsurudur.



**Kaynak:** Yetiş Tokat Arşivi.

Aynı zamanda Ordu İli, çok sayıda endemik bitki türüne ev sahipliği yapmaktadır. Biyolojik Çeşitlilik Envanter ve İzleme Projesi sonuçlarına göre 172 endemik bitki türüne ev sahipliği yapan (T.C. Ordu Valiliği Çev. Şeh. ve İkl. Değ. Müd., 2023, s. 94) Ordu, botanik turizmi açısından önemli potansiyele sahiptir.



**Fotoğraf 17 :** Ordu'nun Endemik bir türü olan Akkuş-Mis Zambağı (Akçay, 2019).



İlde gür bir bitki örtüsünün varlığı zengin bir yaban hayatının varlığını da mümkün kılmıştır. Her ne kadar insan faaliyetlerine bağlı olarak yaşam alanları daralsa da kırsal alanlar boz ayı, yaban domuzu, kurt, kızıl tilki, sincap, ağaç sansarı, çeşitli yırtıcı kuşlar (atmaca, kızıl şahin vs.), kara leylek, karaca, yaban keçisi, geyik ve tavşan gibi yabani hayvanlara ev sahipliği yapmaktadır. Bu türlerin %80'inin kesin koruma listesinde olması (Akçin, 2020) av turizmi açısından bir kısıtlayıcılık olmakla birlikte Ordu'da bu anlamda turizme katkı sağlayacak 2 adet avlak alanı belirlenmiştir. Bu alanlardan birincisi devlet avlağı statüsünde olan Mesudiye ilçesindeki Melet Avlağı'dır. Diğeri ise Ulubey ilçesinde yer alan örnek avlak statüsündeki Kurşunçal Avlağı'dır (Yüce & Genç, 2013, s. 53).

Buraya kadar Ordu'nun kırsal turizm açısından çekicilik oluşturan, turizme konu olmuş veya olabilecek doğal kaynakları ana hatlarıyla açıklanmıştır. Böylece kırsal turizm için hem arz oluşturan hem de potansiyel barındıran alanlarla ilgili örnekler verilerek Ordu'da kırsal turizmin geliştirilebilmesi açısından kaynak çeşitliliği ve kapasitesi ortaya konulmuştur.

## SONUÇ

Ordu ili, sahip olduğu eşsiz doğal ve kültürel zenginlikleriyle kırsal turizmde öne çıkan bir destinasyondur. Çalışmada kapsamlı bir şekilde ele alındığı üzere, ilin sahip olduğu doğal kaynaklar; yayla turizmi, dağ turizmi, deniz turizmi, botanik turizmi ve kültür turizmi gibi çok çeşitli turizm türlerinin gelişimine olanak tanımaktadır. Sahip olduğu kaynak çeşitliliğiyle Ordu, doğaseverler için büyük bir cazibe merkezidir. Ordu'nun yüzey şekilleri, iklimi, hidrografik özellikleri ve bitki örtüsü itibarıyla turizme hazır olduğunu, coğrafi konumunun ve fiziki coğrafya unsurlarının turizmin gelişmesini desteklediğini belirtebiliriz. Bozulmamış doğal güzelliklerine ilaveten bunu tamamlayan tarihsel ve kültürel zenginliklerin mevcudiyeti Ordu'da turizmin doğmasına ve gelişmesine kaynaklık etmiş ve de edecektir.

Sahip olduğu bu cazibeye olan talebin artarak devam ettiği turizm istatistiklerine de yansımış durumdadır. 2012 yılında 209.704 olan turist sayısı, 2023'te 670.214'e ulaşarak %320'lik etkileyici bir artış kaydetmiştir. Bu başarıda, 2015'te hizmete giren Ordu-Giresun Havalimanı'nın sağladığı ulaşım kolaylığı, ulusal ve uluslararası ölçekte yürütülen tanıtım faaliyetleri ve yerel yönetimlerin turizme yönelik teşvik edici politikalarının katkısı olmuştur. Ancak bu gelişimin en önemli etkeninin Ordu'nun sahip olduğu yukarıda detaylı olarak ele alınan, henüz bozulmamış doğal güzellikler açısından oldukça zengin bir kaynak varlığına sahip olması olduğunu söylemek mümkündür. Covid-19 pandemisi gibi küresel bir kriz, turizm hareketliliğini geçici olarak sekteye uğratmış olsa da, Ordu İlindeki turizm faaliyetlerinin pandemi sonrası hızlıca toparlanması, ilin sahip olduğu doğal kaynaklarının oluşturduğu turizm potansiyelini kanıtlamıştır.

Tüm bunlar göstermektedir ki doğal çevre, Ordu İlinin turizmdeki en büyük avantajlarından biridir. Jeolojik zenginlik, Canik Dağları'nın sunduğu topoğrafik çeşitlilik, yaylalar, akarsular ve göller, doğa temelli turizm için eşsiz bir zemin teşkil eder. Örneğin, Perşembe Yaylası'ndaki menderesler, Ulugöl Tabiat Parkı ve Çamaş Kanyonu gibi alanlar hem görsel çekicilik hem de doğa sporları için uygun alanları oluşturmaktadır. İklim koşulları da bu potansiyeli desteklemektedir. Nitekim kıyı kesimlerindeki ılıman iklim kısmen deniz turizmine olanak tanırken, yüksek yaylalardaki serin hava ise yaz aylarında Ortadoğu ülkelerinden ve Türkiye'nin farklı illerinden gelen turistler için bir kaçış noktası oluşturur. Endemik bitki türleri ve zengin yaban hayatı, botanik ve ekolojik turizm açısından değerlendirilmeyi bekleyen kaynaklardır.

Yaylacılık geleneği, pastoral yaşamın bir yansıması olarak turistlerin doğayla iç içe bir deneyim arayışına cevap verebilme niteliğine sahiptir. Perşembe ve Çambaşı Yaylaları gibi alanlar, bu geleneğin turizme entegre edildiği başlıca örneklerdir. Yine de 300'e yakın oba yerleşmesi bulunan Ordu İlinin, yayla turizmi potansiyelini henüz tam anlamıyla kullandığı söylenemez

Elbette Ordu'da mevcut ve potansiyel kırsal turizm çekicilikleri doğal ortam koşullarının sağlamış olduğu kaynaklarla sınırlı değildir. Her ne kadar Ordu'yu turistler için çekici kılan ana unsur doğal ortam özellikleri olsa da yerel halkın tarihsel ve kültürel değerleri de turistlerin ili tercih etme motivasyonlarının tamamlayıcısıdır. Ordu tarihinin yaşayan kanıtlarını oluşturan Kurul Kalesi Arkeolojik alanı ve Taşbaşı Kilisesi gibi çok sayıda tarihi miras, doğa temelli turizmi destekleyici niteliğe sahiptir. Ayrıca zengin gastronomisi de Ordu'nun kültürel zenginliğinin ayrılmaz bir parçasıdır. Coğrafi işaret de almış olan Perşembe ve Kabataş ceviz helvaları gibi ürünler, turistlere özgün tatlar sunarken, balık, ot yemekleri ve fındık bazlı tatlılar, Ordu mutfağını farklılaştırır ve bu yönüyle turistlere farklı deneyim olanakları sunar. Düzenlenen festivaller, geleneksel el sanatları ve yerel yaşam biçimi turistlerin kırsal kültürü tanımasına imkan sağlar. Bu unsurlar doğal güzelliklerle entegre bir şekilde pazarlanabilmesi Ordu'yu yalnızca bir gezi noktası değil, aynı zamanda bir yaşam tarzı deneyimi sunan bir destinasyon haline getirebilme olanağı sunacaktır.

Ordu'nun turizmdeki başarısı, yerel ve merkezi yönetimlerin iş birliğiyle desteklenmektedir. Ancak, ilin sahip olduğu zengin turizm potansiyelin sürdürülebilir bir şekilde değerlendirilmesi için bazı adımlar kritik öneme sahiptir. Bu noktada en önemli adımlardan biri turizmin planlanması ve yönetiminde katılımcı yönetim anlayışının benimsenmesi olacaktır. Böylece çevre koruma politikalarının güçlendirilmesi, doğal dokunun bozulmasının önüne geçilmesi, turizmin yerel kalkınmaya daha fazla katkı sağlanması, turizmin sebep olabileceği toplumsal çatışmaların azaltılması, turizm yatırımlarının artırılması ve turizm altyapısının çeşitlendirilmesi gibi birçok konuda daha etkin kararlar alma ve uygulayabilme kabiliyeti kazanılabilir.

Sonuç olarak Ordu İli, sahip olduğu doğal ve beşerî kaynaklarla kırsal turizmde bir marka olma yolunda sağlam adımlarla ilerlemektedir. Gelecekte bu kaynakların daha etkin kullanımı, turizm türlerinin çeşitlendirilmesi ve sürdürülebilirlik odaklı politikalarla hareket edilmesi koşuluyla, ilin Türkiye turizmdeki yeri daha da güçlenecektir.

Öte yandan turizmin ilin ekonomisine yaptığı katkının toplumun geniş bir kesimine yayılması ve böylece ortaya çıkabilecek eşitsizliklerin önüne geçilmesi de önemlidir. Nitekim eşitsizlik ister insanlar isterse yerler/bölgeler arasında olsun, hem mevcut kalkınma düzeyi hem de kalkınma seviyesinin sürdürülebilirliği üzerinde önemli etkiye sahiptir (Temurçin, Aldırmaz, & Kılıç, 2018). Turizm bu noktada eşitsizlikleri azaltmak adına Ordu için önemli bir araç olabilir. Ekonomik kalkınma, istihdam artışı, gelirin eşit dağılımı ve kültürel mirasın korunması açısından Ordu'nun turizmdeki yükselişi hem bölge hem de ülke kalkınması için büyük bir fırsat oluşturacaktır. Bu potansiyelinin tam anlamıyla realize edilmesi, koruma/kullanma odaklı uzun vadeli planlama ve yerel halkın turizm süreçlerine katılımıyla mümkün olacaktır.

## KAYNAKÇA

Akçay, H. (2019). *Bu Zambağı Koparmanın Cezası 60 Bin Lira*. Retrieved from Aadolu Ajansı Web Sayfası: <https://www.aa.com.tr/tr/turkiye/bu-zambagi-koparmanin-cezasi-60-bin-lira/1516120>

Akçin, A. (2020). *Aybastı Perşembe Yaylası ve Civarı Ormanlarında Yaban Hayatı ve Ekoturizm Olanakları Üzerine İncelemeler*. Kahramanmaraş: Kahramanmaraş Sütçü İmam Üniversitesi Fen Bilimleri Enstitüsü Yayınlanmamış Yüksek Lisans Tezi.

Akkan, E., & Gürgen, G. (1993). Gaga Gölü (Ordu). *Ankara Üniversitesi Türkiye Coğrafyası Araştırma ve Uygulama Merkezi Dergisi*. (2), s. 241-249.

Aydın, B. (2025). *Ordu İli Kırsal Kalkınmasında Kırsal Turizmin Yeri ve Bir Turizm Yönetim Modeli Önerisi*. Van: Van Yüzüncü Yıl Üni. Sosyal Bilimler Enstitüsü Yayınlanmamış Doktora Tezi.

Bahadır, M., & Işık, F. (2018). Perşembe Yaylasında Jeomorfositler ve Turizm Amaçlı Kullanımı. *Uluslararası katılımlı Kapadokya Yerbilimleri Sempozyumu 24-26 Ekim 2018* (s. 92-97). Niğde: Niğde Ömer Hali Demir Üniversitesi.

- Baykal, F., & Akbaş, F. (2022). Dünyada Yaylacılık Kültürüne Coğrafi Bir Bakış. *İstanbul Üniversitesi Coğrafya Dergisi (45)*, s. 195-213.
- Bulut, İ. (2010). Aybastı(Ordu) Şelale ve Çağlayanları. *İstanbul Üniversitesi Coğrafya Dergisi, Sayı 20*, s. 1-14.
- DeFreitas, C. (2001). Theory Concept and Methods in Tourism Climate Research. In A. matzarakis, & C. D. Freitas, *Proceedings of The First International Workshop n Climate, Tourism Recreation* (s. 3-21). Haldiki, Greece.
- Erol, O. (2008). *Genel Klimatoloji (7. Baskı)*. İstanbul: Çantay Kitabevi.
- Göksu, E. (1974). *1/500000 Ölçekli Türkiye Jeoloji Haritası-Samsun Paftası*. Ankara: MTA. Rap. No. 8888.
- Gönençgil, B. (2018). Ordu İlinin İklim Özellikleri. In C. Şahin, & A. Ertek, *Memleket Pusulası Ordu* (s.78-90). Ordu: Ordu BŞB Kültür Yayınları.
- Güçlü, Y. (2011). Sinop-Ordu Kıyı Kuşağında İklim Konforu ve Deniz Turizmi Mevsiminin İklim Koşullarına göre Belirlenmesi. *Eastern Geographical Review, Cilt:15, Sayı:23*, s.119-144.
- Günel, N. (2018). Ordu İlinin Biyocoğrafyası. In C. Şahin, & A. Ertek, *Memleket Pusulası Ordu* (s. 92-116). Ordu: Ordu BŞB Kültür Yayınları.
- Gürgen, G. (1993). *Bolaman Çayı-Melet Irmağı Arasında Perşembe Yarımadasının Uygulamalı Fiziki Coğrafyası*. Ankara: Ankara Üniversitesi Sosyal Bilimler Enstitüsü Yayınlanmamış Doktora Tezi.
- Gürgen, G. (2018). Ordu İlinin Jeolojik ve Jeomorfolojik Özellikleri. In C. Şahin, & A. Ertek, *Memleket Pusulası Ordu* (pp. 10-46). Ordu: Ordu BŞB Kültür ve Sosyal İşler Dairesi Başkanlığı Kültür Yayınları-22.
- İlten, N., Selici, A. T., & Caner, İ. (2017). İç Ortamlarda Sıcaklık ve Bağıl Nem Parametrelerinin Sosyo-ekonomik Yapı İle İlişkisi. *BAUN Fen Bilimleri Enstitü Dergisi, 19(2)*, s.52-61.
- Keskin, İ. (2011). *1/100000 Ölçekli Türkiye Jeoloji Haritaları(Perşembe f-39 ve Giresun G-39 Paftaları) No:152*. Ankara: MTA, Jeoloji Etütleri Dairesi.
- Lane, B., & Kastenholz, E. (2015). Rural Tourism: The Evolution of Practice and Research Approaches – Towards a New Generation Concept? *Journal of Sustainable Tourism, Volume 23, Issue 8-9*, s.1133-1156.
- Özdemir, M. (2006). *Bolaman Çayı Havzasının Coğrafyası*. Ankara: Türk Tarih Kurumu Yayınları, XXVII. Dizi, Sayı: 6.
- Özgüç, N. (2007). *Turizm Coğrafyası: Özellikler ve Bölgeler*. İstanbul: Çantay Kitabevi.
- Pirselimoğlu Batman, Z. (2019, 03 08). Doğa Temelli Turizm. In N. Kozak, *Online Türkiye Turizm Ansiklopedisi*. <https://turkiyeturizmansiklopedisi.com/doga-temelli-turizm> (Erişim tarihi: 08.03.2025). Retrieved from <https://turkiyeturizmansiklopedisi.com/doga-temelli-turizm>
- Soykan, F. (2003). Kırsal Turizm Ve Türkiye Turizmi İçin Önemi. *Ege Coğrafya Dergisi, 12*, 1-11.
- Soykan, F. (2006). Avrupa’da Kırsal Turizme Bakış Kazanılan Deneyim, II. *Balıkesir Ulusal Turizm Kongresi, 20-22 Nisan 2006*, (s. 72-73). Balıkesir.
- T.C. Gököy Kaymakamlığı. (2023, 12 09). *Türkiyenin 36. Doğal Tabiat Parkı Ulugöl*. Retrieved from T.C. Gököy Kaymakamlığı Web Sitesi: <http://www.golkoy.gov.tr/ulugol-tabiat-parki>



T.C. Ordu Valiliği Çev. Şeh. ve İkl. Değ. Müd. (2023). *Ordu İli 2022 Yılı Çevre Durum Raporu*. Ordu: T.C. Ordu Valiliği Çevre Şehircilik ve İklim Değişikliği İl Müdürlüğü.

Temurçin, K., Aldırmaz, Y., & Kılıç, M. (2018). Sürdürülebilir Kalkınma Düşüncesinde İhmal Edilen "Yer": Türkiye'de Bölgesel Eşitsizlik ve Çözüm Merkanizması Olarak Kalkınma Ajansları. In F. Arslan, A. Karadağ, & P. Aksak, *Sürdürülebilir Kalkınma ve Türkiye* (pp. 467-494). Ankara: Gazi Kitabevi.

Trak, S. (1943). Giresun-Ordu ve Ardülkesinde Beşeri Coğrafya Araştırmaları. *Ankara DTCF Dergisi*, s.145-159.

Yavuz, C. (2018). Turistik Destinasyonların Tanıtılmasında Yerel Mutfaklar: Ordu Vejetaryen Mutfağı. *üncel Turizm Araştırmaları Dergisi, Cilt: 2, Sayı: Ek.1, Bahar*, s.123-141,.

Yüce, T., & Genç, G. (2013). *Ordu İli Doğa Turizm Master Planı*. Ordu: T.C. Doğa Koruma ve Milli Parklar XI.Bölge Müdürlüğü, Ordu Şube Müdürlüğü.

Zaman, M. (2007). *Doğu Karadeniz Kıyı Dağlarında Yaylalar ve Yaylacılık*. Erzurum: Atatürk Üniversitesi Yayınları, No :960.

Zaman, M. (2018). Ordu İlinde Turizm ve Rekreasyon. In C. Şahin, & A. Ertek, *Memleket Pusulası Ordu* (pp. 373-398). Ordu: Ordu BŞB Kültür ve Sosyal İşler Daire Başkanlığı Kültür Yayınları-22.